

AVerMedia® AVerVision110

User Manual



English ★ **Español** ★ **Français**

FCC NOTICE

This device has been tested and found to comply with the limits for a Class B digital device, pursuant to Part 15 of the FCC Rules. These limits are designed to provide reasonable protection against harmful interference in a commercial, industrial or business environment. This equipment can generate, use and radiate radio frequency energy and, if not installed and used in accordance with the instruction, may cause harmful interference to radio communications. However, there is no guarantee that interference will not occur in a particular installation. If this equipment does cause harmful interference to radio or television reception, which can be determined by turning the equipment off and on, the user is encouraged to try to correct the interference by one or more of the following measures :

- Reorient or relocate the receiving antenna.
- Increase the separation between the equipment and receiver.
- Connect the equipment into an outlet on a circuit different from that to which the receiver is connected.
- Consult the dealer or an experienced radio/TV technician for help.

This device complies with Part 15 of the FCC Rules. Operation is subject to the following two conditions: (1) this device may not cause harmful interference, and (2) this device must accept any interference received, including interference that may cause undesired operation.

CAUTION ON MODIFICATIONS

To comply with the limits for the Class B digital device, pursuant to Part 15 of the FCC Rules, this device must be installed in computer equipment certified to comply with the Class B limits. All cables used to connect the computer and peripherals must be shielded and grounded. Operation with non-certified computers or non-shielded cables may result in interference to radio or television reception.

Any changes or modifications not expressly approved by the grantee of this device could void the user's authority to operate the equipment.

CE NOTICE

This is a Class B product.

DISCLAIMER

No warranty or representation, either expressed or implied, is made with respect to the contents of this documentation, its quality, performance, merchantability, or fitness for a particular purpose. Information presented in this documentation has been carefully checked for reliability; however, no responsibility is assumed for inaccuracies. The information contained in this documentation is subject to change without notice.

In no event will AVerMedia be liable for direct, indirect, special, incidental, or consequential damages arising out of the use or inability to use this product or documentation, even if advised of the possibility of such damages.

TRADEMARKS

AVerMedia and AVerVision are registered trademarks of AVerMedia TECHNOLOGIES, Inc. IBM PC is a registered trademark of International Business Machines Corporation. Macintosh is a registered trademark of Apple Computer, Inc. Microsoft is a registered trademark and Windows is a trademark of Microsoft Corporation. All other products or corporate names mentioned in this documentation are for identification and explanation purposes only, and may be trademarks or registered trademarks of their respective owners.

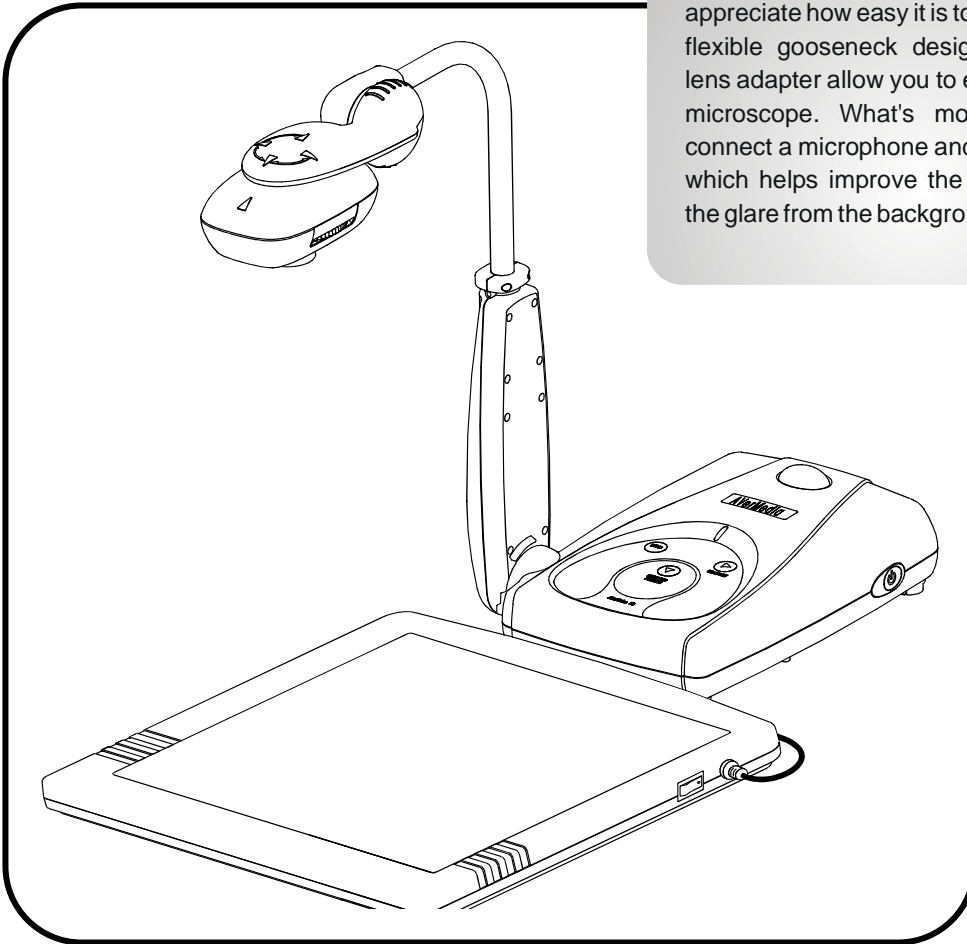
COPYRIGHT

© 2004 by AVerMedia TECHNOLOGIES, Inc. All rights reserved. No part of this publication may be reproduced, transmitted, transcribed, stored in a retrieval system, or translated into any language in any form by any means without the written permission of AVerMedia TECHNOLOGIES, Inc.

Table of Contents

Introduction	E-1
Where to use the AVerVision110	E-2
What's in the Package	E-3
Hardware Installation and Setup	E-4
Connection Ports	E-4
Connecting a TV or LCD/DLP projector and Video Recorder	E-4
Connecting a Microphone.....	E-5
Connecting the Power Adapter.....	E-5
Connecting to a Microscope	E-5
Connecting the Optional Light and Document Positioning Pointer	E-6
Connecting the Optional Light Box.....	E-6
Making Adjustments	E-7
Flexible Gooseneck, Mechanical Arm and Camera Head	E-7
Using the Optional Anti-glare.....	E-7
Using the Infrared Remote Control	E-8
Replacing the Remote Control Battery	E-8
The Control Panel Buttons and their Functions	E-9
Touch Button Control Panel	E-9
Infrared Sensor	E-9
Menu Functions	E-10
Troubleshooting	E-12
Limited Warranty	E-13

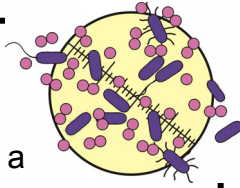
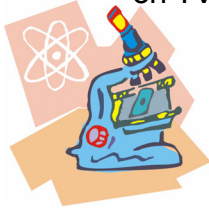
Thank you for purchasing the **AVerMedia AVerVision110**. This portable document camera displays document or 3D objects onto any TV or LCD/DLP projector with AV (composite) or S-video input. **AVerVision110** is an advanced and efficient way to deliver educational content to students and make interactive learning a reality in class. You will appreciate how easy it is to setup and use. The flexible gooseneck design and microscope lens adapter allow you to easily connect it to a microscope. What's more, you can also connect a microphone and a backlight feature which helps improve the image by reducing the glare from the background light.



Where to use the AVerVision110

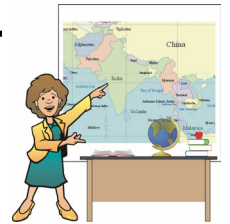
Science Lab Research

No need to peep into a microscope's eyepiece. You can instantly convert the **AVerVision110** into a **color digital microscope camera** and view microscopic objects on TV by simply connecting the **AVerVision110** with a microscope.



Teaching Aid

AVerVision110 creates an interactive learning environment for classes. In geography class, teachers do not need to bring large and heavy printed maps on a canvas or have it drawn on a large sized paper. **AVerVision110** instantly displays **printed materials** and **three-dimensional** objects such as a globe.



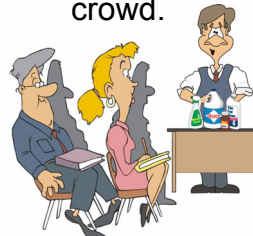
Medical Applications

By connecting the **AVerVision110** to an optional lightbox doctors can analyze and view **x-ray films** on a big screen. Plus you can also use transparencies or display negative film in a positive format.



Actual Product Demo

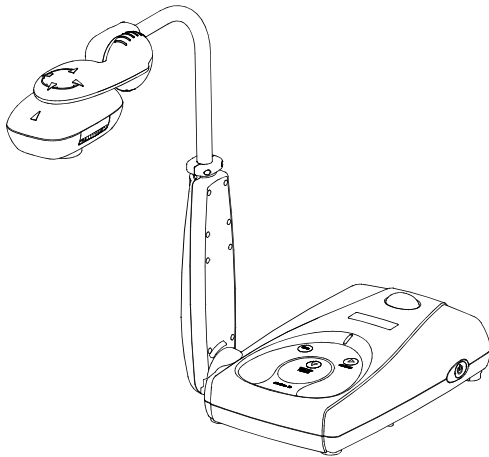
No more crowded counters! Demonstrate your products with the **AVerVision110**. It easily displays your products to a large crowd.



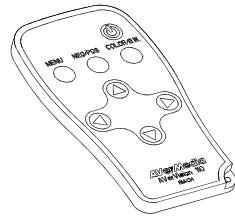
AVerVision110 makes it convenient for you and your audience.



What's in the Package



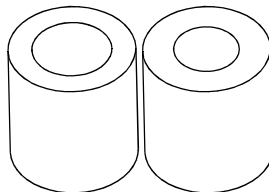
AVerMedia® AVerVision110 Unit



**Remote Control
(battery included)**



This User's Manual



**2 Microscope Lens
Adapter (34 and 28mm)**



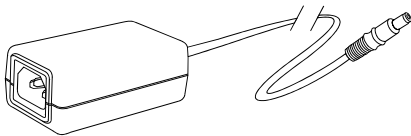
Video Cable (RCA)



Audio Cable



S-Video Cable

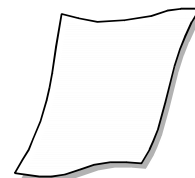


Power Adapter



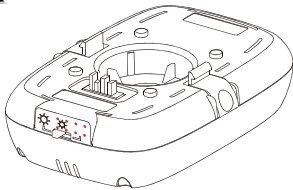
Power Cord

* The power cable will vary depending on the standard power outlet of the country where it is sold.

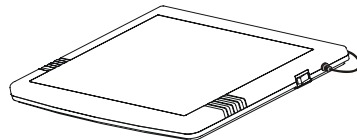


1 Anti-glare sheet

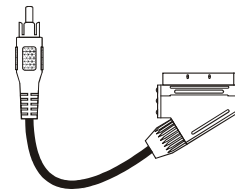
Optional Accessories



**Light and Document
Positioning Pointer**



Light box

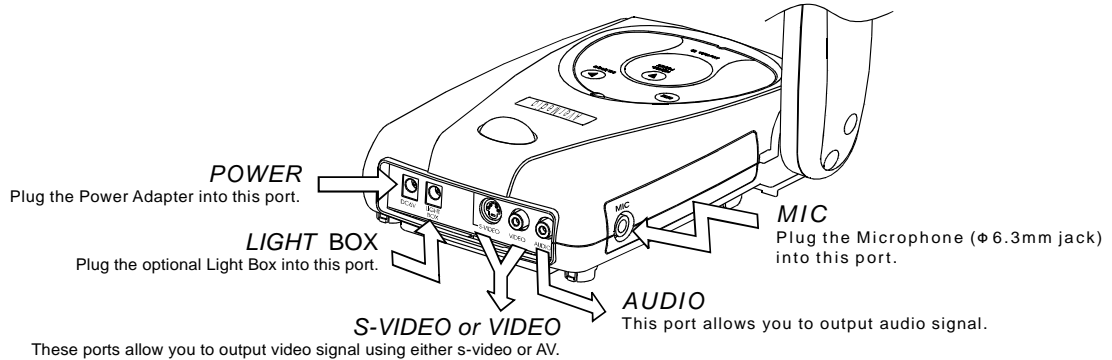


RCA to SCART Cable

Hardware Installation and Setup

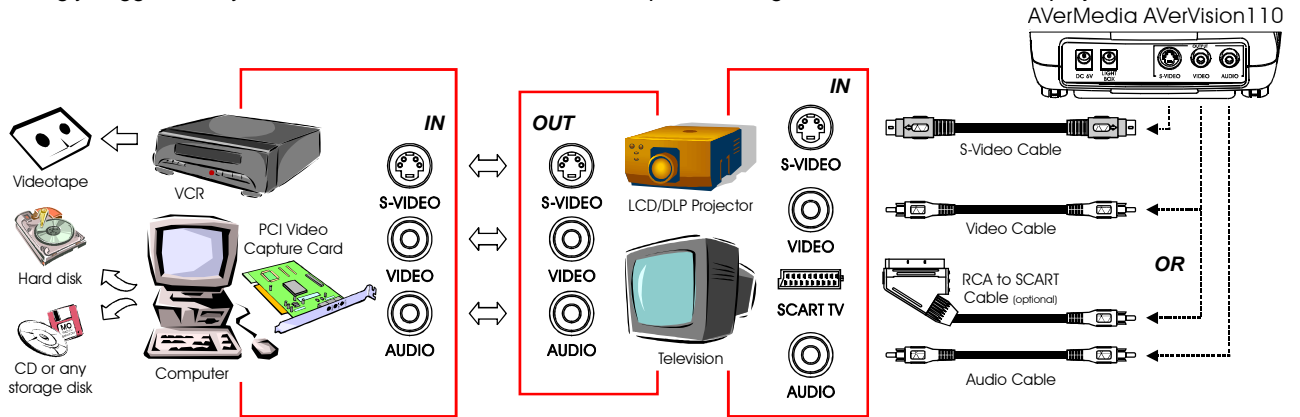
Connection Ports

The ports on the back and side panel of the **AVerVision110** are for connecting the unit to a TV or LCD/ DLP projector with an AV (composite) or s-video input, speaker, microphone and other devices. Illustrated below are the ports that are located at the back and side panel of the **AVerVision110** with their corresponding labels.



Connecting a TV or LCD/DLP Projector and Video Recorder

You can instantly display the video signal from the **AVerVision110** on a TV or LCD/DLP projector with s-video or video inputs. If you have SCART RGB TV, you need to use the optional RCA-to-SCART cable. For better video quality, we strongly suggest that you use S-Video or SCART RGB to output video signal on a TV or LCD/DLP projector.

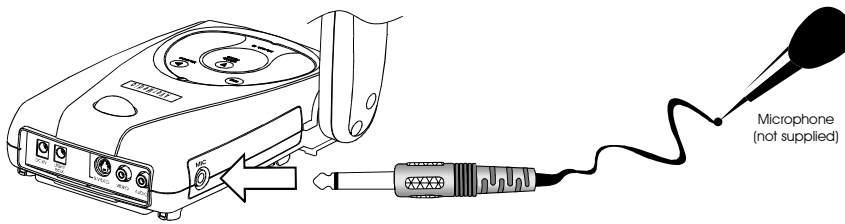


TIP: If the output device has video or s-video and audio output ports, you can connect it to a VCR (video recorder) or a PCI video capture card to record the video and audio signals from the AVerVision110 on a videotape or in digital computer format (For more details, please refer to your TV, and video recorder or PCI capture card manuals).

Connecting a Microphone

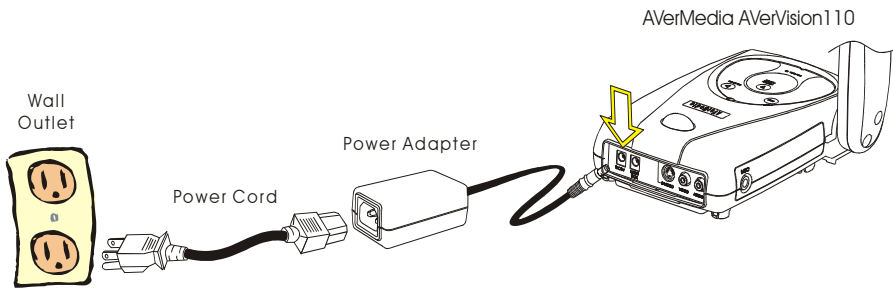
A Microphone is not included in this package. Please purchase one with a ϕ 6.3mm jack.

AVerMedia AVerVision110



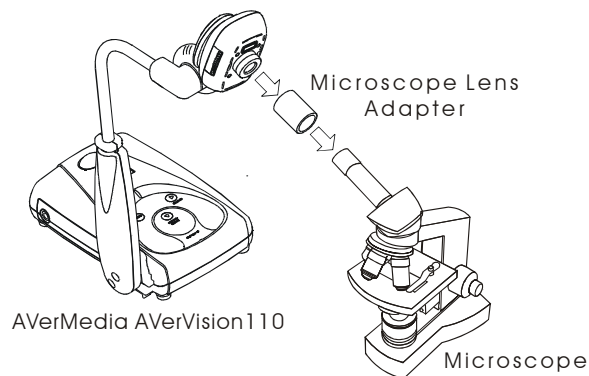
Connecting the Power Adapter

Use a standard 100V~240V AC power source.



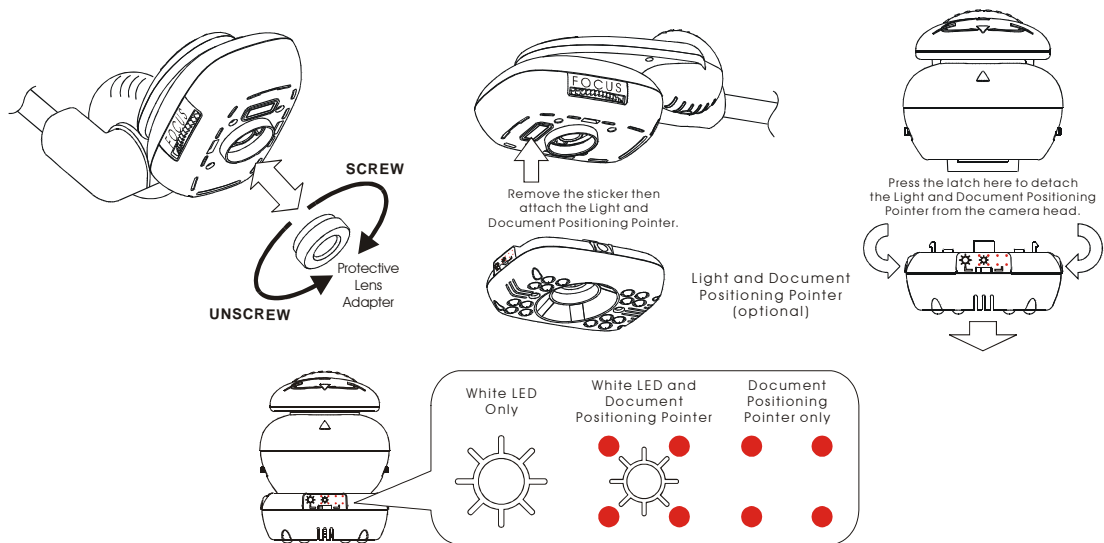
Connecting to a Microscope

Connecting the **AVerVision110** to a microscope allows you to examine microscopic objects on a TV or a LCD/DLP projector without straining your eyes.



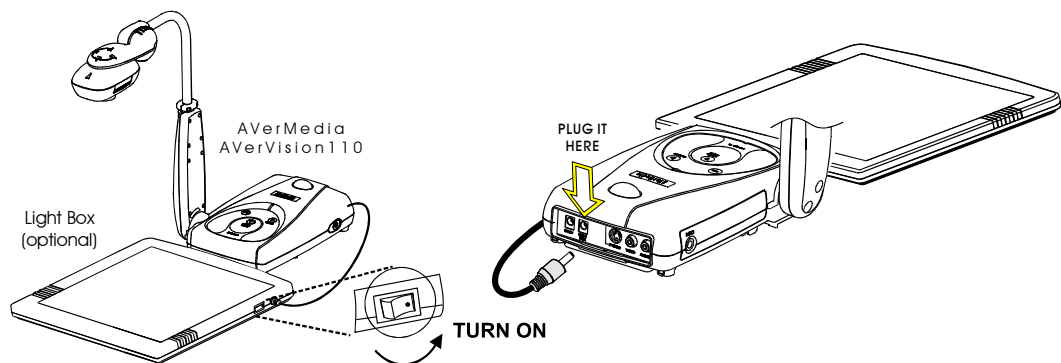
Connecting the Optional Light and Document Positioning Pointer

The optional Light and Document Positioning Pointer provides additional lighting and the four (4) red diodes that can be used to demarcate the viewing area enabling you to correctly position the object. It even allows you to switch to three different lightings.



Installing the Optional Light Box

Connecting an optional light box allows you to view x-rays, transparencies and negative slides. To display the negative film in a positive format, you need to switch **AVerVision110** to display the image in negative mode (look for the negative/positive button either on the remote or touch button control panel), adjust the camera head closer to the film and refocus.

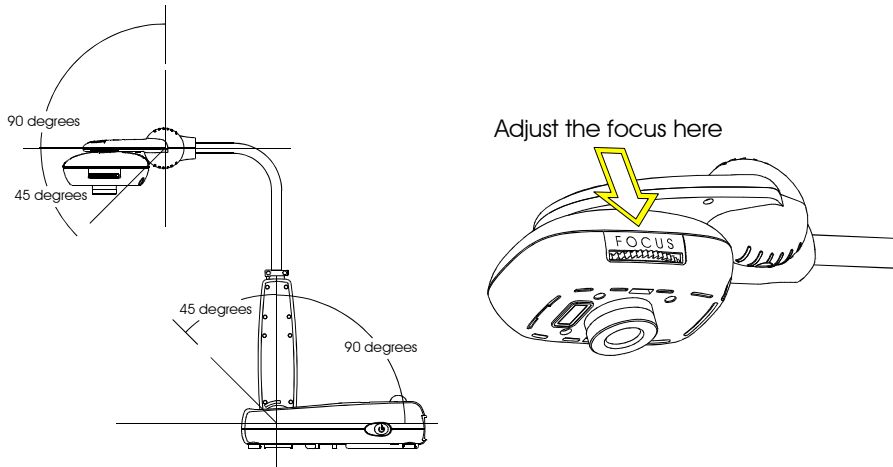


Making Adjustments

This section provides illustrated useful tips on how to adjust the *AVerVision110* to meet your needs.

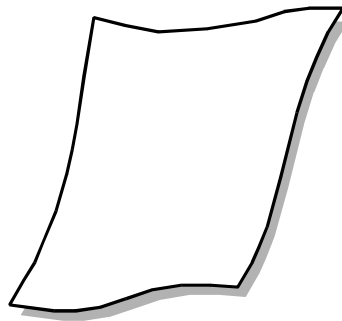
Flexible Gooseneck, Mechanical Arm and Camera head

The flexible gooseneck and mechanical arm design allows you to position the camera head from any angle. You can also manually adjust the focus from here to improve the quality of the pictures.



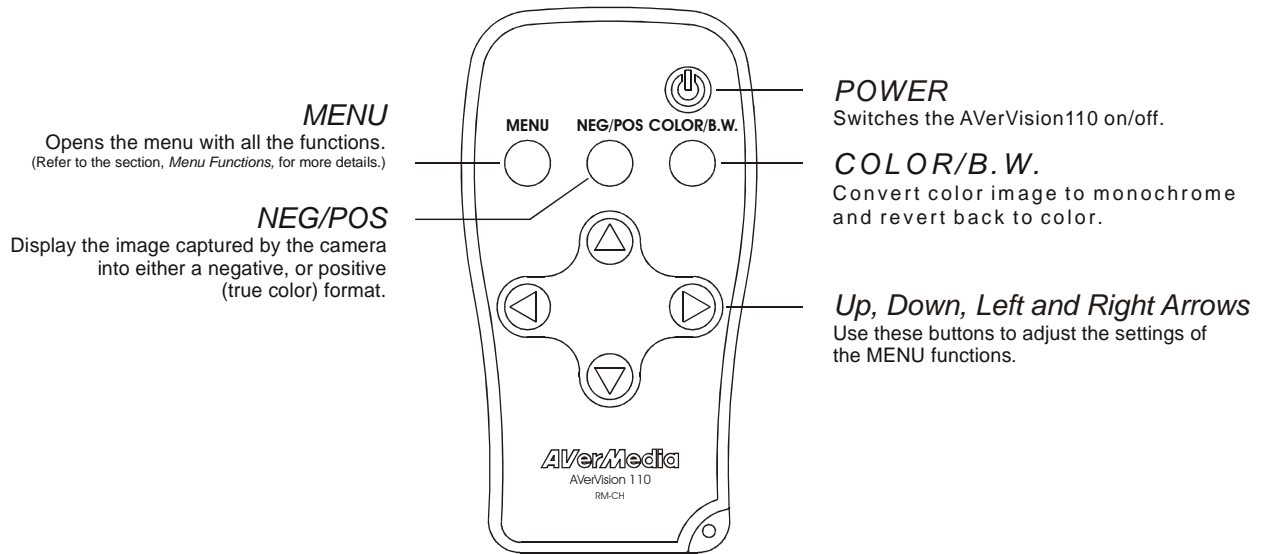
Using the optional Anti-glare

The optional anti-glare sheet is a special coated film that helps eliminate the light reflection when you are displaying very shiny objects or glossy surfaces such as magazines, etc. Simply place the anti-glare sheet on top of the shiny document to reduce reflected light.



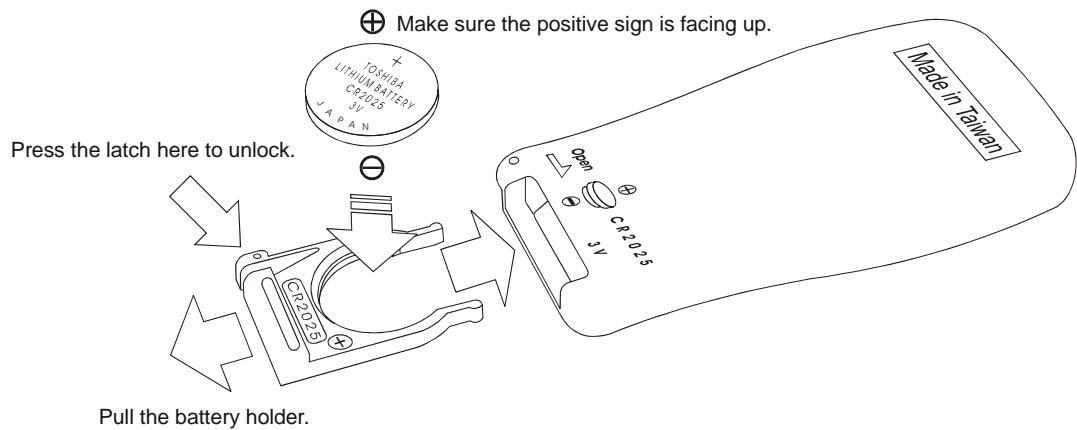
Using the Infrared Remote Control

The **AVerVision110**'s remote has controls that allow you access menu functions to enhance your camera presentation, screen effects and switching the unit on/off. The figure and description below show you how to use the remote control.



Replacing the Remote Control Battery

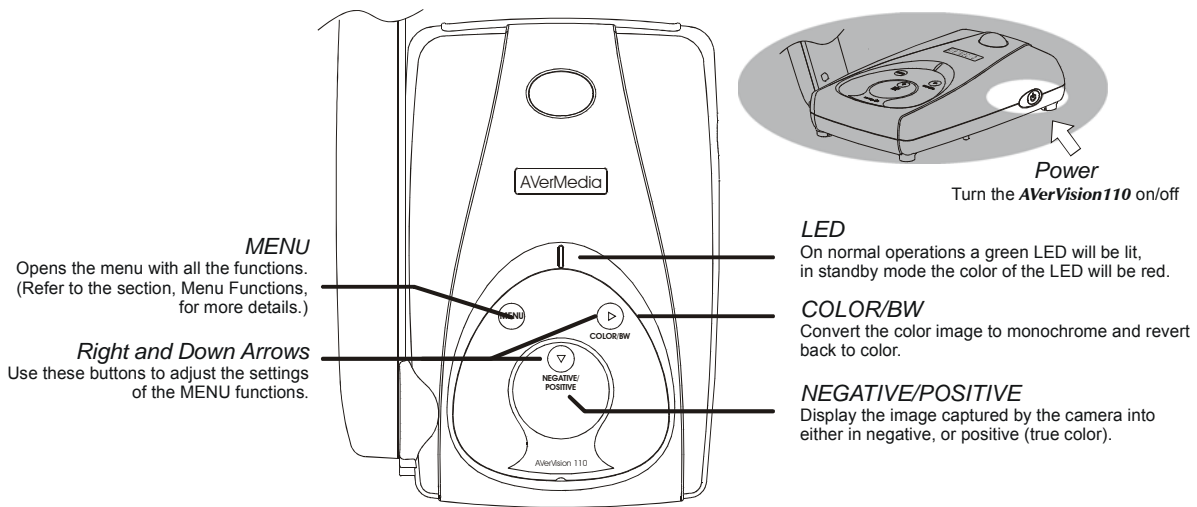
Use Lithium CR2025 3V battery.



The Control Panel Buttons and their Functions

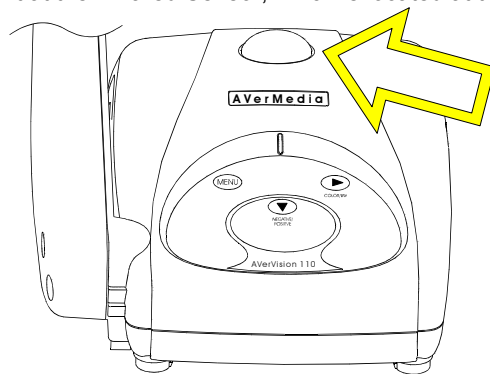
Touch Button Control Panel

The Touch Button Control Panel located on the top and side of **AVerVision110** provides quick access to commonly used functions.



Infrared Sensor

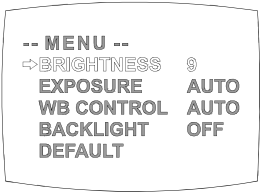
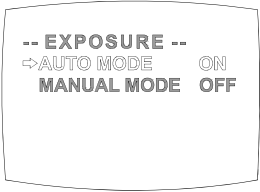
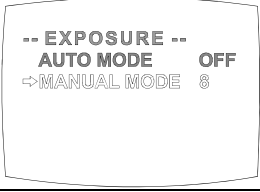
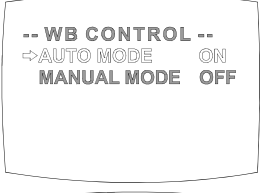
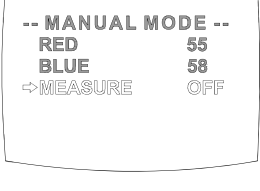
When using the remote control, aim it at the Infrared Sensor, which is located at the front panel of the **AVerVision110**.

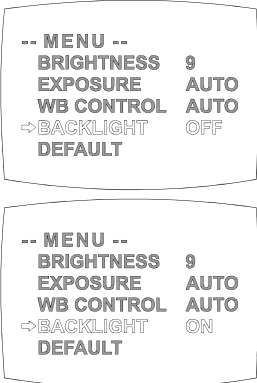
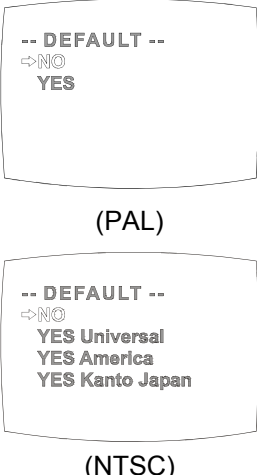


AVerMedia AVerVision 110

Menu Functions

AVerVision110 has a MENU that allows you to access functions for fine-tuning your screen display. Press the **MENU** button to call up and exit from the main menu or sub-menu display. Then use **▲** or **▼** buttons to select the items in the menu list. Use **▶** button to enter sub-menu. To adjust the setting, press **◀** or **▶** buttons.

Main Menu	On Screen Display	Description
BRIGHTNESS	 <pre> -- MENU -- ⇨ BRIGHTNESS 9 EXPOSURE AUTO WB CONTROL AUTO BACKLIGHT OFF DEFAULT </pre>	<p>Press ▶ or ◀ buttons to increase or decrease the brightness level and improve the image visibility. The brightness level can be adjusted from 1 to 16.</p>
EXPOSURE	 <pre> -- EXPOSURE -- ⇨ AUTO MODE ON MANUAL MODE OFF </pre>  <pre> -- EXPOSURE -- AUTO MODE OFF ⇨ MANUAL MODE 8 </pre>	<p>Use ▲ or ▼ buttons to select between Auto or Manual and then press ▶ to make the selection.</p> <p>AVerVision110 allows you to automatically or manually adjust the CCD camera to determine how much light is required.</p> <p>If you choose to manually adjust the exposure, press ▶ or ◀ buttons to adjust the exposure level. The exposure level can be adjusted from 1 to 8.</p> <p>This feature will be automatically set to auto when the Backlight is turned on.</p>
WB CONTROL (White Balance)	 <pre> -- WB CONTROL -- ⇨ AUTO MODE ON MANUAL MODE OFF </pre>  <pre> -- MANUAL MODE -- RED 55 BLUE 58 ⇨ MEASURE OFF </pre>	<p>Use ▲ or ▼ buttons to select between Auto or Manual and then press ▶ to make the selection.</p> <p>AVerVision110 allows you to automatically or manually adjust the CCD camera to suit the lighting condition or color temperature. If you select to manually adjust the white balance, you can adjust the Red, Blue or let the system measure the color temperature. The Red and Blue color temperature can be adjusted from 1 to 256.</p> <p>To obtain a more accurate color balance, place a sheet of white paper under the camera. Select MEASURE, then press ▶ button to calibrate the color temperature. The word "ON" will blink, then wait until it stops and the word "OFF" will appear.</p> <p>This feature will not be available when you are in B/W mode.</p>

BACKLIGHT	 <p>-- MENU -- BRIGHTNESS 9 EXPOSURE AUTO WB CONTROL AUTO ⇨ BACKLIGHT OFF DEFAULT</p> <p>-- MENU -- BRIGHTNESS 9 EXPOSURE AUTO WB CONTROL AUTO ⇨ BACKLIGHT ON DEFAULT</p>	<p>Press ► or ◀ buttons to turn on or off this feature.</p> <p>If there is a strong lighting coming from behind the main object and appears too dark, simply turn on this function and AVerVision110 will automatically fine-tune the exposure allowing you to clearly see the object.</p>
DEFAULT	 <p>-- DEFAULT -- ⇨ NO YES</p> <p>(PAL)</p> <p>-- DEFAULT -- ⇨ NO YES Universal YES America YES Kanto Japan</p> <p>(NTSC)</p>	<p>Use ▲ or ▼ buttons to select YES to restore to original factory default setting or NO to exit then press ► to make the selection.</p> <p>The restoration default for NTSC is customized depending on locality to match the AC power frequency. You can select either to restore YES Universal, YES America, or YES Kanto Japan.</p>

Troubleshooting

This section provides many useful tips on how to solve common problems while using the **AVerVision110**.

There is no picture on TV or LCD/DLP projector screen.

1. Check all the connectors again as shown in this manual.
2. Check the TV or LCD/DLP projector remote control's on/off switch.
3. Verify the setting of the TV or LCD/DLP projector video source and channel setting.
4. If you are using a SCART connection, check the SCART input of your TV set.

I have set up the *AVerVision110* and checked all the connections as specified in the manual, but I can not get a picture on the preferred presentation screen.

- **AVerVision110** is in the "Standby" mode once power is connected. You need to switch **AVerVision110** "ON", either from the remote control or from its touch button control panel to display the picture on the presentation screen.

The picture on the presentation screen is distorted or the image is blurry.

1. Before doing any adjustments, reset all the picture attributes to the factory default setting (Refer to the Menu Functions, for more details).
2. Use the Brightness and WB control menu functions to improve the picture quality.
3. If you discover that the camera picture seems a little blurry or out of focus. Adjust the focus found at the side of the camera head.

There is no sound.

1. Check all of the connectors again as shown in this manual. (Please also refer to the TV or LCD/DLP projector's audio connection.)
2. Check the Microphone's on/off switch.
3. Verify the volume setting of the TV or LCD/DLP projector is not muted.
4. Adjust the volume of the TV or LCD/DLP projector.

1. Limited Warranty:

For a period of time beginning on the date of purchase of the applicable product and extending as set forth in Section 6 of this Limited Warranty (the "**Warranty Period**"), AVerMedia Technologies, Inc. ("**AVerMedia**") warrants that the applicable product ("**Product**") substantially conforms to AVerMedia's documentation for the product and that its manufacture and components are free of defects in material and workmanship under normal use. "You" as used in this agreement means you individually or the business entity on whose behalf you use or install the product, as applicable. This limited warranty extends only to You as the original purchaser. Except for the foregoing, the Product is provided "AS IS." In no event does AVerMedia warrant that You will be able to operate the Product without problems or interruptions, or that the Product is suitable for your purposes. Your exclusive remedy and the entire liability of AVerMedia under this paragraph shall be, at AVerMedia's option, the repair or replacement of the Product with the same or a comparable product. This warranty does not apply to (a) any Product on which the serial number has been defaced, modified, or removed, or (b) car-tons, cases, batteries, cabinets, tapes, or accessories used with this product. This warranty does not apply to any Product that has suffered damage, deterioration or malfunction due to (a) accident, abuse, misuse, neglect, fire, water, lightning, or other acts of nature, commercial or industrial use, unauthorized product modification or failure to follow instructions included with the Product, (b) misapplication of service by someone other than the manufacturer's representative, (c) any shipment damages (such claims must be made with the carrier), or (d) any other causes that do not relate to a Product defect. The Warranty Period of any repaired or replaced Product shall be the longer of (a) the original Warranty Period or (b) thirty (30) days from the date of delivery of the repaired or replaced Product.

2. Limitations of Warranty:

AVerMedia makes no warranties to any third party. You are responsible for all claims, damages, settlements, expenses, and attorneys' fees with respect to claims made against You as a result of Your use or misuse of the Product. This warranty applies only if the Product is installed, operated, maintained, and used in accordance with AVerMedia specifications. Specifically, the warranties do not extend to any failure caused by (i) accident, unusual physical, electrical, or electro-magnetic stress, neglect or misuse, (ii) fluctuations in electrical power beyond AVerMedia specifications, (iii) use of the Product with any accessories or options not furnished by AVerMedia or its authorized agents, or (iv) installation, alteration, or repair of the Product by anyone other than AVerMedia or its authorized agents.

3. Disclaimer of Warranty

EXCEPT AS EXPRESSLY PROVIDED OTHERWISE HEREIN AND TO THE MAXIMUM EXTENT PERMITTED BY APPLICABLE LAW, AVERMEDIA DISCLAIMS ALL OTHER WARRANTIES WITH RESPECT TO THE PRODUCT, WHETHER EXPRESS, IMPLIED, STATUTORY OR OTHERWISE, INCLUDING WITHOUT LIMITATION, SATISFACTORY QUALITY, COURSE OF DEALING, TRADE USAGE OR PRACTICE OR THE IMPLIED WARRANTIES OF MERCHANTABILITY, FITNESS FOR A PARTICULAR PURPOSE OR NONINFRINGEMENT OF THIRD PARTY RIGHTS.

4. Limitation of Liability

IN NO EVENT SHALL AVERMEDIA BE LIABLE FOR INDIRECT, INCIDENTAL, SPECIAL, EXEMPLARY, PUNITIVE, OR CONSEQUENTIAL DAMAGES OF ANY NATURE INCLUDING, BUT NOT LIMITED TO, LOSS OF PROFITS, DATA, REVENUE, PRODUCTION, OR USE, BUSINESS INTERRUPTION, OR PROCUREMENT OF SUBSTITUTE GOODS OR SERVICES ARISING OUT OF OR IN CONNECTION WITH THIS LIMITED WARRANTY, OR THE USE OR PERFORMANCE OF ANY PRODUCT, WHETHER BASED ON CONTRACT OR TORT, INCLUDING NEGLIGENCE, OR ANY OTHER LEGAL THEORY, EVEN IF AVERMEDIA HAS ADVISED OF THE POSSIBILITY OF SUCH DAMAGES. AVERMEDIA'S TOTAL, AGGREGATE LIABILITY FOR DAMAGES OF ANY NATURE, REGARDLESS OF FORM OF ACTION, SHALL IN NO EVENT EXCEED THE AMOUNT PAID BY YOU TO AVERMEDIA FOR THE SPECIFIC PRODUCT UPON WHICH LIABILITY IS BASED.

5. Governing Law and Your Rights

This warranty gives You specific legal rights; you may also have other rights granted under state law. These rights vary from state to state.

Section 6

Warranty Period of AVerMedia Product Purchased:

AVerVision110: 2 Year Limited Parts and Labor.

All other AVerVision Products*: 3 Year Limited Parts and Labor.

All other AVerMedia Products: 1 Year Limited Parts and Labor.

All AVerVision Accessories: 1 Year Parts and Labor.

* Except AVerVision DL, 100, 100 Pro – 1 Year Parts and Labor.

CONTACT INFORMATION:

<http://www.avermedia.com>

NOTIFICACIÓN FCC

Se ha comprobado que este dispositivo cumple los límites para dispositivos digitales de Clase B según el Apartado 15 de la normativa FCC. Estos límites están diseñados para proporcionar una protección razonable contra las interferencias perniciosas en entornos comerciales, industriales u empresariales. Este equipo puede generar, utilizar y emitir energía de radiofrecuencias y, si no se instala y se utiliza de acuerdo con sus instrucciones, puede causar interferencias perniciosas a las comunicaciones por radio. Sin embargo, no hay garantía alguna de que no se produzcan interferencias en una instalación concreta. Si este equipo causa interferencias no deseadas a la recepción de radio o de televisión, lo cual puede determinarse apagando y encendiendo el equipo, se recomienda al usuario corregir la interferencia tomando estas posibles medidas:

- Cambiar la orientación o la posición de la antena receptora.
- Aumentar la separación entre el equipo y el receptor.
- Conectar el equipo a un enchufe eléctrico que esté en un circuito diferente del receptor.
- Consultar al distribuidor o a un técnico de radio y TV.

Este dispositivo cumple el Apartado 15 de las normas FCC. Su funcionamiento está sujeto a estas dos condiciones: (1) este dispositivo no puede causar interferencias no deseadas y (2) este dispositivo debe aceptar todas las interferencias recibidas, incluidas las interferencias que puedan causar un funcionamiento no deseado.

ADVERTENCIA SOBRE MODIFICACIONES

Para cumplir los límites para dispositivos digitales de Clase B, de acuerdo con el Apartado 15 de las normas FCC, este dispositivo debe instalarse en un sistema informático que garantice el cumplimiento de los límites de la Clase B. Todos los cables utilizados para conectar el equipo informático y los periféricos deben ser apantallados y estar conectados a tierra. La utilización de este dispositivo con equipos no garantizados o con cables no apantallados puede causar interferencias en la recepción de radio y televisión.

Cualquier cambio o modificación no aprobado expresamente por el fabricante de este dispositivo podría invalidar el derecho del usuario a utilizarlo.

NOTA DE CE

Este es un producto de Clase B.

DECLINACIÓN DE RESPONSABILIDAD

No se ofrece garantía alguna, ni implícita ni explícita, en relación con el contenido de esta documentación, su calidad, sus prestaciones, su comerciabilidad ni su adecuación para un propósito particular. Se ha verificado cuidadosamente la información presentada en esta documentación para garantizar su fiabilidad pero, sin embargo, no se asume responsabilidad alguna por las posibles imprecisiones que pueda contener. La información contenida en esta documentación está sujeta a cambio sin aviso previo.

Bajo ninguna circunstancia será AVerMedia® responsable por daños directos, indirectos, especiales, resultantes causados por la utilización, correcta o incorrecta, de este producto o su documentación, incluso aunque se avisara previamente del riesgo de que se causaran estos daños.

MARCAS COMERCIALES

AVerMedia y AVerVision son marcas registradas de AVerMedia TECHNOLOGIES, Inc. PC IBM es una marca registrada de International Business Machines Corporation. Macintosh es una marca registrada de Apple Computer, Inc. Microsoft es una marca registrada y Windows es una marca de Microsoft Corporation. Todos los otros productos o nombres corporativos mencionados en este documento están sólo para propósitos identificativos y explicativos, y son marcas o marcas registradas de sus respectivos propietarios.

COPYRIGHT

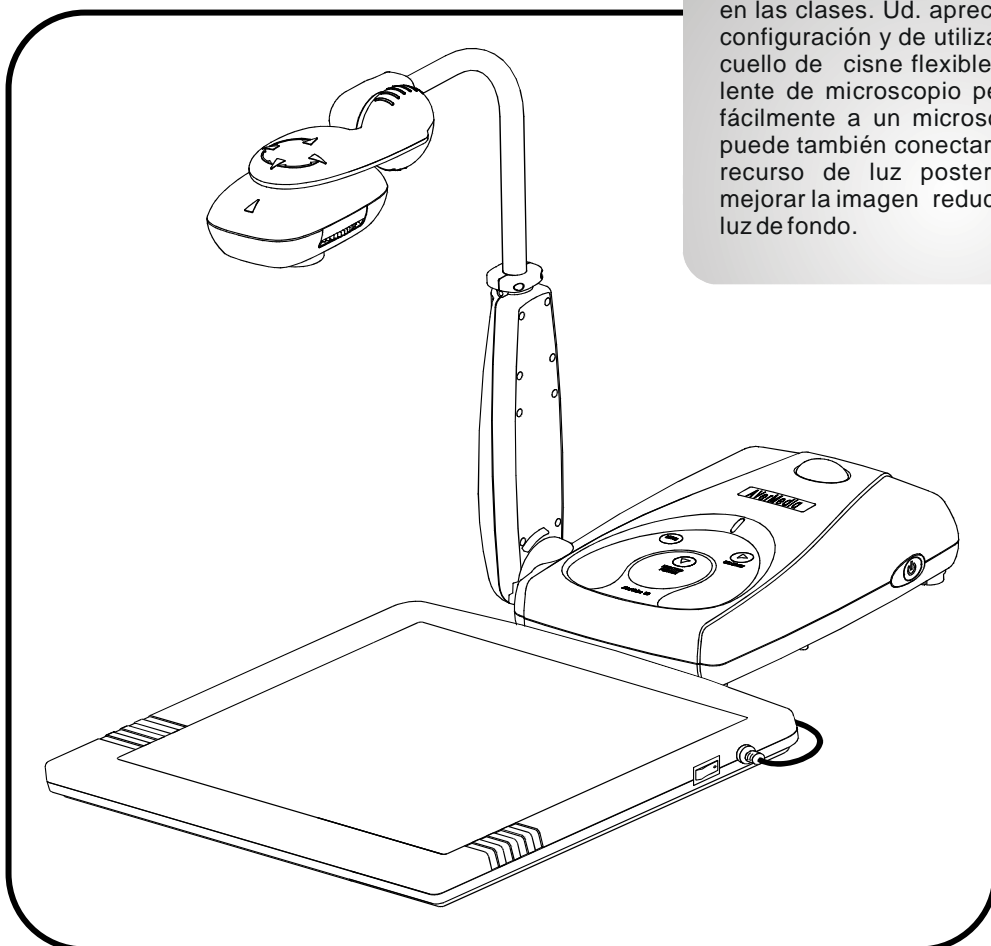
© 2004 by AVerMedia TECHNOLOGIES, Inc. Reservados todos los derechos. Se prohíbe la reproducción total o parcial de esta publicación así como su transmisión, transcripción, almacenamiento en un sistema de recuperación y su traducción a cualquier idioma ni de ninguna manera sin el consentimiento expreso por escrito de AVerMedia TECHNOLOGIES, Inc.

Contenido

Introducción	S-1
Dónde usar AVerVision110	S-2
Contenido del Paquete	S-3
Instalación y Configuración del Hardware	S-4
Puertos de Conexión	S-4
Conexión de una TV o Proyector LCD/DLP y Grabador de Video.....	S-4
Conexión a un Micrófono	S-5
Conexión del Adaptador de Potencia	S-5
Conexión de un Microscopio	S-5
Conexión de la Luz y del Apuntador de Ubicación de Documentos, opcionales.....	S-6
Instalación de una Mesa de Luz, Opcional	S-6
Cómo Hacer Ajustes	S-7
Cuello de Cisne Flexible, Brazo Mecánico y Cabeza de Cámara	S-7
Cómo utilizar la Hoja Antideslumbrante, opcional.....	S-7
Cómo Usar el Control Remoto por Infrarrojos	S-8
Cambio de la Pila del Control Remoto	S-8
Los Botones del Panel de Control y sus Funciones	S-9
Panel de Control con Botones de Contacto	S-9
Sensor de Infrarrojos	S-9
Funciones del Menú	S-10
Resolución de Problemas	S-12
GARANTÍA LIMITADA	S-13

Gracias por haber comprado **AVerMedia AVerVision110**. Esta cámara portátil de documentos muestra documentos u objetos tridimensionales en cualquier TV o proyector LCD/DLD con entrada para AC (compuesto) o S-video. **AVerVision110** es una manera avanzada y eficiente de ministrar clases didácticas a los alumnos y hacer la enseñanza interactiva una realidad en las clases. Ud. apreciará la facilidad de configuración y de utilización. El diseño de cuello de cisne flexible y el adaptador de lente de microscopio permiten conectarlo fácilmente a un microscopio. Y más, Ud. puede también conectar un micrófono y un recurso de luz posterior que ayuda a mejorar la imagen reduciendo el brillo de la luz de fondo.

Español

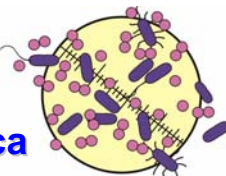
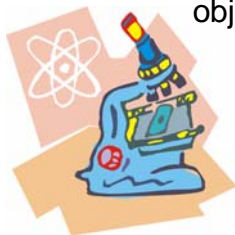


Dónde usar AVerVision110

Laboratorio de Investigación Científica

No hay necesidad de mirar en la lente ocular de un microscopio. Ud. puede convertir **AVerVision110**

instantáneamente en una **cámara microscópica digital en colores** y ver objetos microscópicos en la TV simplemente conectando un microscopio a **AVerVision110**.

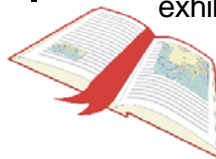


Material Didáctico

AVerVision110 crea un entorno de aprendizaje interactivo para las clases.

En las clases de geografía, los profesores no más necesitan traer aquellos mapas grandes y pesados impresos en un lienzo, tampoco tienen que dibujarlos en papel de tamaño especial. **AVerVision110**

exhibe instantáneamente **material impreso** y objetos **tridimensionales** como un globo.



Aplicaciones Médicas

Al conectar **AVerVision110** a una mesa de luz los médicos pueden analizar y ver **radiografías** en una gran pantalla. Además, U. puede también usar transparencias o exhibir.



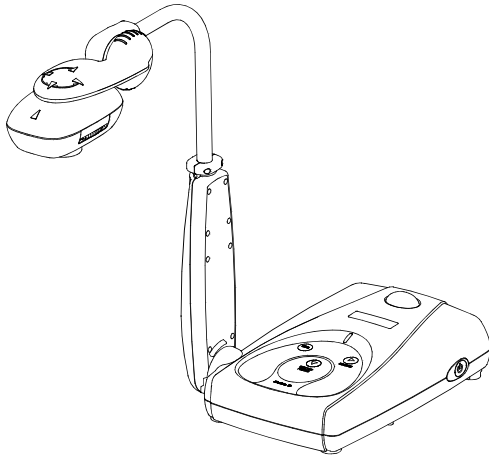
Demostración Real de Productos

No más mostradores abarrotados!

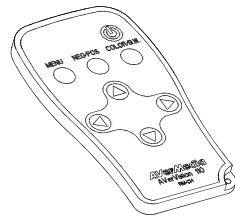
Con **AVerVision110** Ud. demuestra sus productos con facilidad a una multitud. **AVerVision110** lo hace conveniente a Ud. y a sus espectadores.



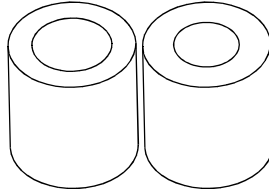
Contenido del Paquete



**Unidad de AVerMedia®
AVerVision110**



**Control Remoto
(con pilas)**



**2 Adaptador de Lente de Microscopio
(34 y 28mm)**



Este Manual del Usuario



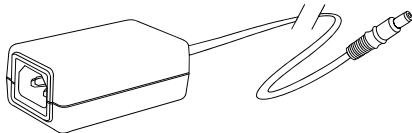
Cable de Video (RCA)



Cable de Audio



Cable de S-Video

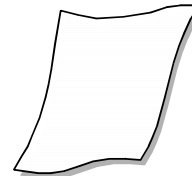


Adaptador Eléctrico



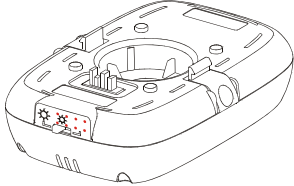
Cable Eléctrico

* El cable eléctrico variará de acuerdo con el tomacorriente estándar del país de venta

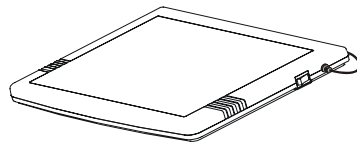


1 Hoja Antideslumbrante

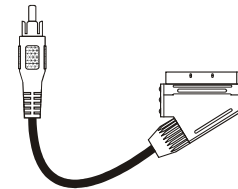
Accesorios Opcionales



Luz e Indicador de Ubicación de Documentos



Mesa de Luz

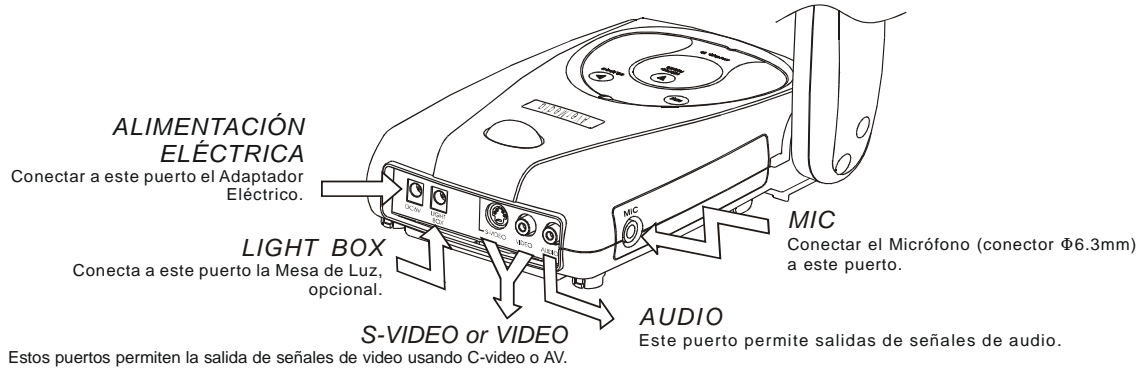


Cable RCA a SCART

Instalación y Configuración del Hardware

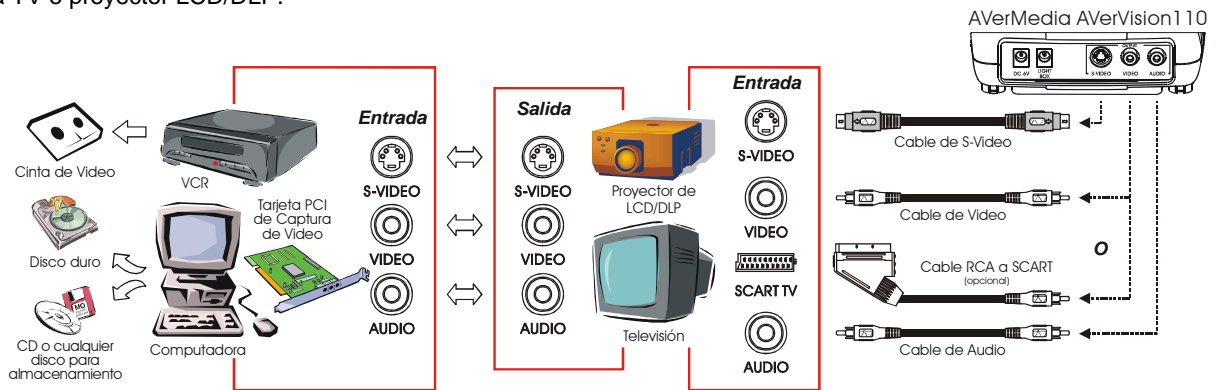
Puertos de Conexión

Los puertos en los paneles trasero y lateral de **AVerVision110** son para conectar la unidad a una TV o un proyector LCD/DLP con entrada para video AV (compuesta) o S-video, altavoz, micrófono y otros dispositivos. La ilustración a continuación muestra los puertos ubicados en los paneles trasero y lateral de **AVerVision110** con sus rótulos correspondientes.



Conexión de una TV o Proyector LCD/DLP y Grabador de Video

Usted puede exhibir instantáneamente la señal de video desde **AVerVision110** en una TV o proyector LCD/DLP con entradas de S-video o de video. Si su TV es SCART RGB, necesita usar el cable opcional RCA-a-SCART cable. Para una mejor calidad de video, hacemos hincapié en que use S-Video o SCART RGB para dar salida a señales de video en una TV o proyector LCD/DLP.

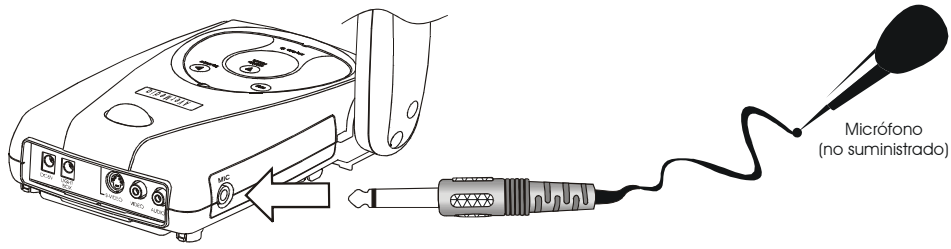


SUGERENCIA: Si el dispositivo de salida tiene puertos de salida de video o S-video y puertos de salida de audio, puede conectarlo a una tarjeta de captura de video VCR (grabador de video) o PCI para grabar señales de video y de audio a partir de AVerVision110 en una cinta de video o en el formato para computadora digital (Para más detalles, consulte los manuales de su TV, grabador de video o tarjeta de captura PCI).

Conexión a un Micrófono

El micrófono no está incluido en el paquete. Adquiera uno con conector de 6.3 mm de diámetro.

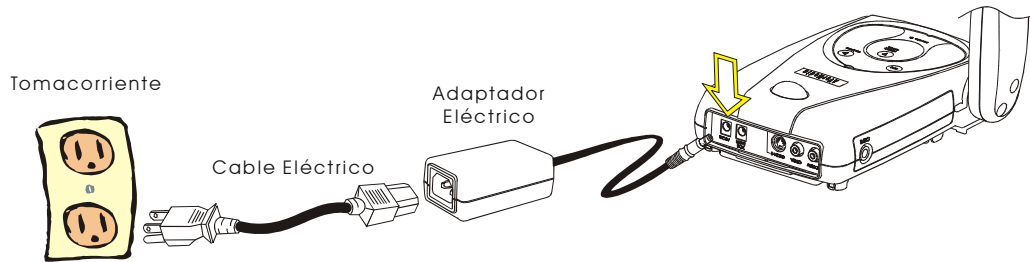
AVerMedia AVerVision110



Conexión del Adaptador de Potencia

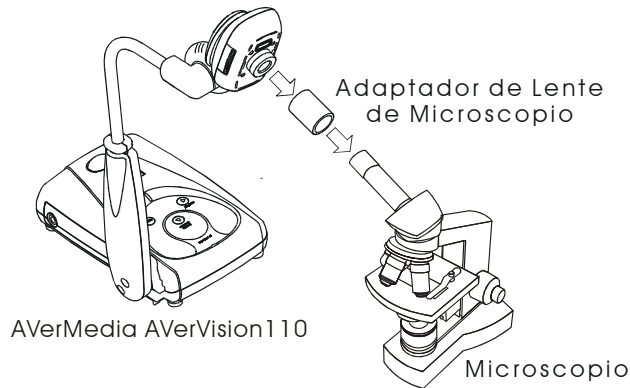
Use una fuente de alimentación de 100V - 240V CA.

AVerMedia AVerVision110



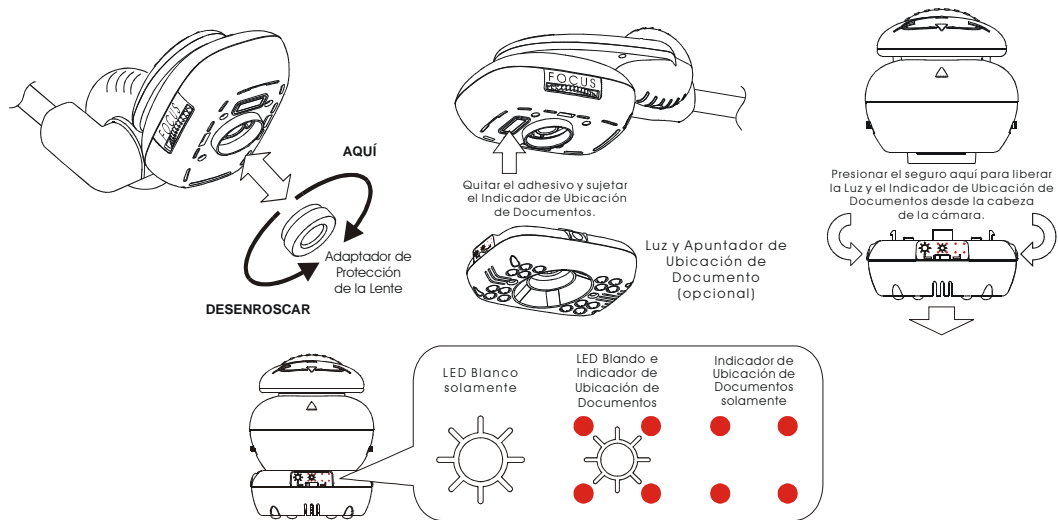
Conexión de un Microscopio

El conectar **AVerVision110** a un microscopio permite examinar objetos en una TV o en un proyector LCD/DLP sin perjudicar sus ojos.



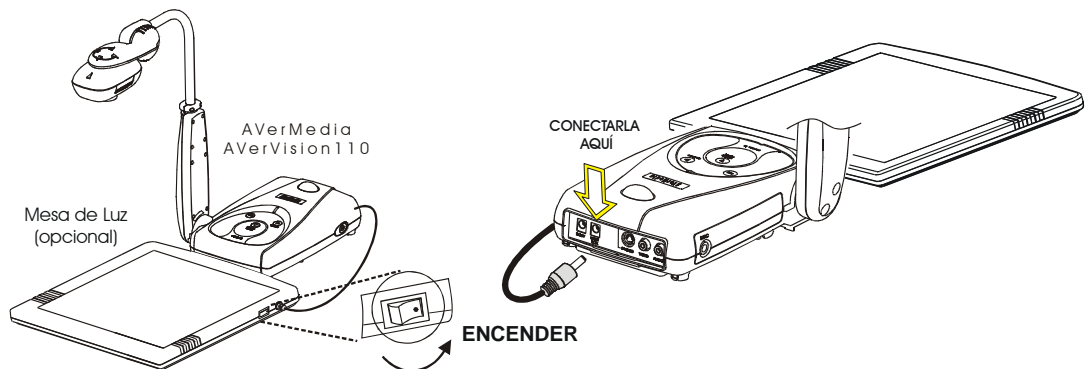
Conexión de la Luz y del Apuntador de Ubicación de Documentos, opcionales

La Luz y el Apuntador de Ubicación de Documentos, opcionales proporcionan iluminación adicional y los cuatro (4) diodos rojos que se pueden usar para demarcar el área de visión, permiten ubicar correctamente el objeto. Permiten incluso cambiar a tres iluminaciones distintas.



Instalación de una Mesa de Luz, Opcional

El conectar una mesa de luz, opcional, permite ver radiografías, transparencias y películas negativas. Para mostrar la película negativa en un formato positivo, alterne **AVerVision110** para exhibir la imagen en el modo negativo (vea el botón negativo / positivo en el control remoto o en el panel con botones de contacto), ajuste la cabeza de la cámara más cerca de la película y enfoque nuevamente.

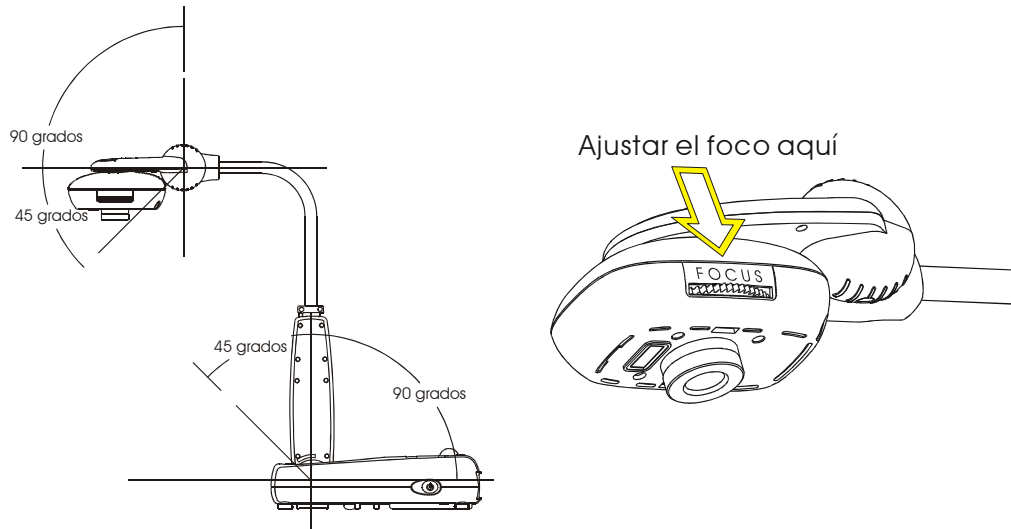


Cómo Hacer Ajustes

Esta sección brinda sugerencias útiles ilustradas sobre cómo ajustar **AVerVision110** de acuerdo con sus necesidades.

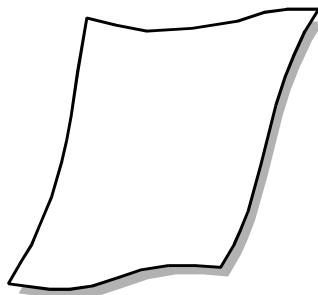
Cuello de Cisne Flexible, Brazo Mecánico y Cabeza de Cámara

El diseño de cuello de cisne flexible y brazo mecánico permite ubicar la cabeza de la cámara desde cualquier ángulo. También puede ajustar el foco manualmente desde aquí para mejorar la calidad de las imágenes.



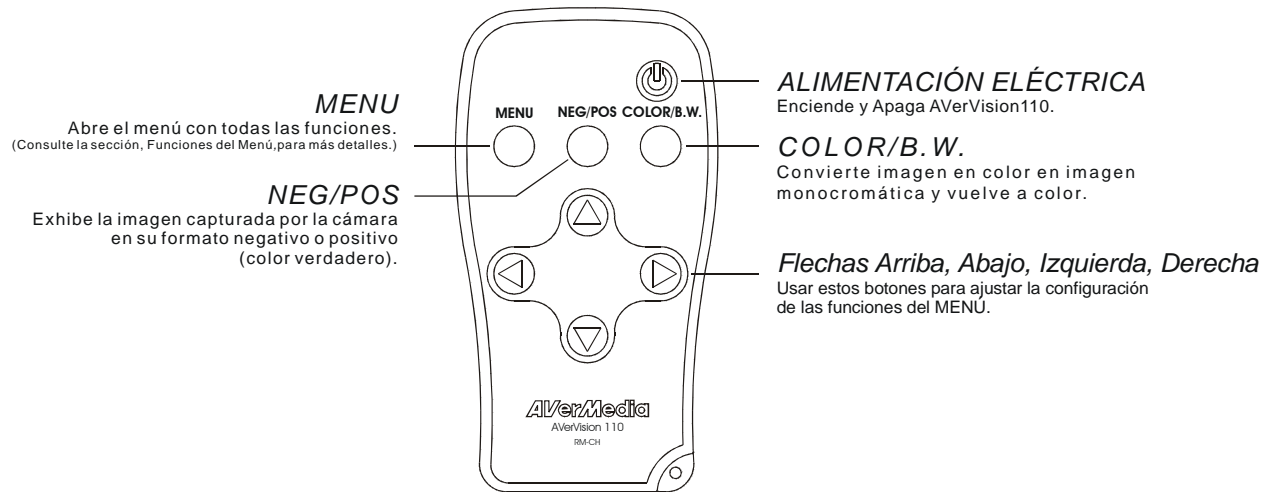
Cómo utilizar la Hoja Antideslumbrante, opcional

La hoja antideslumbrante es una película con revestimiento especial que ayuda a eliminar la reflexión de la luz al mostrar objetos o superficies muy brillantes como revistas, etc. Basta colocar la hoja antideslumbrante sobre el documento brillante para reducir la luz reflejada.



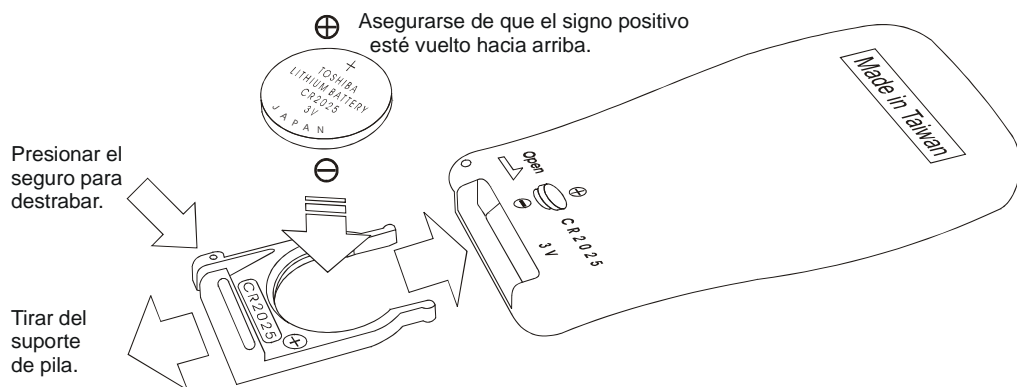
Cómo Usar el Control Remoto por Infrarrojos

El control remoto de **AVerVision110** permite acceder a las funciones de menú para mejorar la presentación de su cámara, efectos de pantalla y apagado / encendido de la unidad. La ilustración y la descripción a continuación muestran cómo se debe usar el control remoto.



Cambio de la Pila del Control Remoto

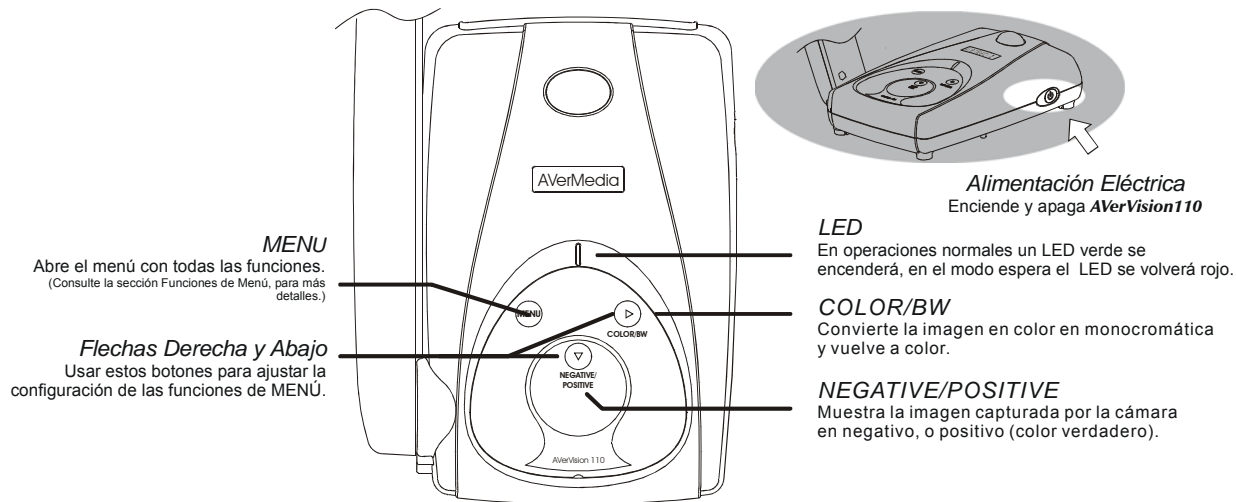
Use pila de Litio CR2025, de 3V



Los Botones del Panel de Control y sus Funciones

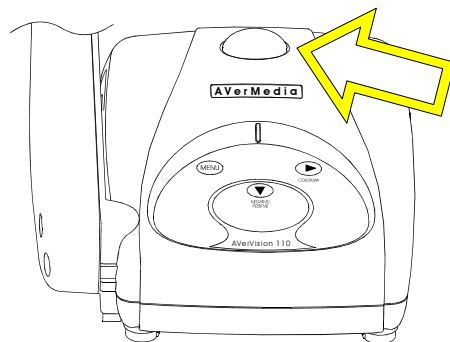
Panel de Control con Botones de Contacto

El Panel de Control con Botones de Contacto ubicado en las partes superior y lateral de **AVerVision110** proporciona acceso rápido a las funciones utilizadas con más frecuencia.



Sensor de Infrarrojos

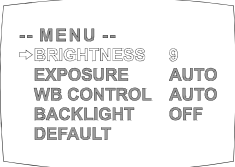
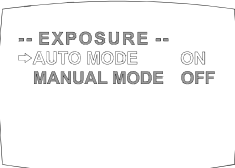
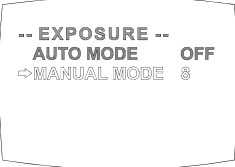

Al usar el control remoto, apúntelo al Sensor de Infrarrojo ubicado en el panel frontal de **AVerVision110**.

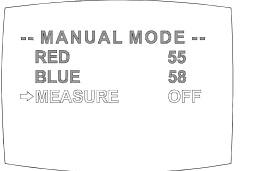

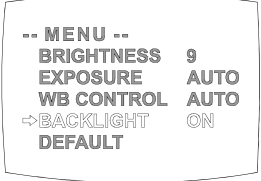




AVerMedia AVerVision 110

Funciones del Menú

AVerVision110 tiene un MENÚ que permite acceder a las funciones para control preciso de la exhibición de su pantalla. Pulse el botón **MENÚ** para entrar y salir de la pantalla de menú principal o submenú. Después, use los botones ▲ o ▼ para seleccionar los elementos en la lista de menú. Use el botón ► para introducir el submenú. Para ajustar la configuración, presione el botón ◀ o ▶.

<i>Menú Principal</i>	<i>Exhibición en Pantalla</i>	<i>Descripción</i>
BRIGHTNESS		Pulse el botón ► o ◀ para aumentar o disminuir el nivel de brillo y mejorar la visibilidad de la imagen. El nivel del brillo puede ajustarse desde 1 a 16.
EXPOSURE	 	<p>Use el botón ▲ o ▼ para seleccionar entre Automático y Manual y después pulse ► para hacer la selección.</p> <p>AVerVision110 permite ajustar manual o automáticamente la cámara CCD para determinar la intensidad luminosa necesaria.</p> <p>Si Ud. elige ajustar manualmente la exposición, pulse el botón ► o ◀ para ajustar el nivel de exposición. El nivel de exposición puede ajustarse de 1 a 8.</p> <p>Este recurso será definido automáticamente en automático al encenderse la Luz Posterior.</p>
WB CONTROL (Cont. Blanco)		<p>Use el botón ▲ o ▼ para seleccionar entre Automático o Manual y después pulse ► para hacer la selección.</p> <p>AVerVision110 permite ajustar automática o manualmente la cámara CCD de acuerdo con la condición de iluminación o temperatura de color. Si selecciona ajustar el balance de blancos, puede ajustar el Rojo, Azul o dejar que el sistema mida la temperatura de color. La temperatura de los colores Rojo y Azul puede ajustarse de 1 a 256.</p>

WB CONTROL (Cont. Blanco)		<p>Para obtener un balance de color más preciso, coloque una hoja de papel blanco debajo la cámara. Seleccione MEDIR, después pulse el botón ► para calibrar la temperatura de color. Las palabra “ENCENDIDO” parpadeará, después aguardará hasta que aparezca la palabra “APAGADO”.</p> <p>Este recurso no estará disponible en el modo N/B.</p>
BACKLIGHT	 	<p>Pulse el botón ► o ◀ para activar o desactivar este recurso. Si la luz posterior es muy intensa y el objeto parece muy oscuro, basta activar esta función y AVerVision110 ajustará automáticamente la exposición permitiendo ver claramente el objeto.</p>
DEFAULT	 <p>(PAL)</p>  <p>(NTSC)</p>	<p>Use el botón ▲ o ▼ para seleccionar SÍ para volver a la configuración predeterminada original de fábrica o NO para salir y después pulse ► para hacer la selección.</p> <p>El defecto de la restauración para NTSC se modifica para requisitos particulares dependiendo de lugar para emparejar la frecuencia de la corriente ALTERNA. Usted puede seleccionar para restaurar YES Universal, YES America, o YES Kanto Japan.</p>

Resolución de Problemas

Esta sección presenta muchas sugerencias útiles sobre cómo resolver problemas comunes mientras usa **AVerVision110**.

No hay imagen en la pantalla de la TV o del proyector LCD/DLP.

1. Verifique nuevamente todas las conexiones como se muestra en este manual.
2. Verifique el interruptor de encendido y apagado del control remoto de la TV o del proyector LCD/DLP.
3. Verifique la configuración de la fuente de video de la TV o del proyector LCD/DLP y la configuración de canal.
4. Si está usando una conexión SCART, verifique la entrada SCART de su TV.

Configuré **AVerVision110** y comprobé todas las conexiones de acuerdo con el manual, pero no obtengo una imagen en la pantalla de presentación preferida.

- **AVerVision110** está en el modo "Espera" al encenderlo. Es necesario alternar **AVerVision110** a "Encendido", desde el control remoto o desde el panel de control con botones de contacto para exhibir la imagen en la pantalla de presentación.

La imagen en la pantalla de presentación está distorsionada o borrosa.

1. Antes de efectuar cualquier ajuste, restablezca todos los atributos de imagen a la configuración predeterminada de fábrica. (Consulte las Funciones de Menú para más detalles).
2. Use las funciones de control de Luminosidad y B y N para mejorar a calidad de la imagen.
3. Si la imagen de la cámara parece un poco borrosa o desenfocada, ajuste el foco que se encuentra en la lateral de la cabeza de la cámara.

No hay sonido.

1. Verifique nuevamente todos los conectores como se muestra en este manual. (Consulte también la conexión de audio de la TV o del proyector de LCD/DLP)
2. Verifique el interruptor de encendido y apagado del Micrófono.
3. Verifique si el ajuste de volumen de la TV o del proyector LCD/DLP está sin sonido.
4. Ajuste el volumen de la TV o del proyector LCD/DLP.

1. Garantía limitada

Para un periodo de tiempo empezando en la fecha de compra del producto aplicable y extendiéndose según Sección 6 de esta Garantía Limitada (el " Periodo" de la Garantía), AVerMedia Technologies, Inc. (AVerMedia") garantiza que el producto aplicable (el Producto) conforma substancialmente a la documentación de AVerMedia del producto y que su fabricación y componentes están libre de defectos en el material y ejecución bajo el uso normal. Usted, quien usa el producto en este acuerdo lo significa individualmente o la entidad comercial en cuyo nombre usted usa o instala el producto, como aplicable. Esto limita que la garantía sólo se extiende a Usted como el comprador original. Salvo previo, el Producto se proporciona " COMO ES ". En ningún evento la garantía de AVerMedia hace que Usted podrá operar el Producto sin problemas o interrupciones, o que el Producto es conveniente para sus propósitos. Su remedio exclusivo y la obligación entera de AVerMedia bajo este párrafo serán, a la opción de AVerMedia, la reparación o reemplazo del Producto por el mismo o un producto comparable. Esta garantía no aplica a (a) cualquier Producto en que el número de serie se ha borrado, modificado, o desfigurado, o (b) cartones, casos, baterías, armarios, cintas, o accesorios que se usaron con este producto. Esta garantía no se aplica a cualquier Producto a que ha sufrido daño, deterioración o funcionamiento defectuoso debido (a) accidente, abuso, mal uso, abandono, fuego, agua, relámpagos, u otros actos de la naturaleza, anuncio o uso industrial, modificación del producto desautorizado o fracaso para seguir instrucciones incluidas con el Producto, (b) la malversación de servicio por alguien de otra manera que el representante del fabricante, (c) cualquier carga defectuosa(deben hacerse las demandas con el portador), o (d) cualquier otra causa que no relaciona a un defecto del Producto. El Periodo de la Garantía de cualquier reparación o reemplazo del Producto será el más largo de (a) el Periodo de la Garantía original o (b) treinta (30) días de la fecha de entrega del producto reparado o reemplazado.

2. Limitaciones de la garantía

AVerMedia no hace ninguna garantía a terceros. Usted es responsable para todas las demandas, daños y perjuicios, pagos, gastos, y las cuotas de abogados con respecto a demandas hechas contra Usted como resultado de Su uso o mal uso del Producto. Esta garantía sólo se aplica si el Producto se instala, operó, mantuvo, y se usó de acuerdo con las especificaciones de AVerMedia. Específicamente, las garantías no se extienden a cualquier fracaso causado por (1) el accidente, la tensión física, eléctrica, o electromagnética rara, abandono o mal uso, (2) las fluctuaciones en el poder eléctrico más allá de las especificaciones de AVerMedia, (3) el uso del Producto con cualquier accesorio u opciones no incorporadas por AVerMedia o por sus agentes autorizados, o (4) la instalación, alteración, o reparación del Producto por cualquiera de otra manera que AVerMedia o por sus agentes autorizados.

3. Cancelación de la garantía

A MENOS QUE SEA EXPRESAMENTE SUMINISTRADO DE OTRA FORMA COMO PROPORCIONÓ POR OTRA PARTE AQUÍ DENTRO Y A LA MAGNITUD MÁXIMA PERMITIDA POR LA LEY APLICABLE, AVERMEDIA DISCLAIMS TODAS LAS OTRAS GARANTÍAS CON RESPECTO A EL PRODUCTO, SI EXPRESA, OREGÓN OTHERWISE IMPLÍCITO, ESTATUTARIO, INCLUYENDO SIN LA LIMITACIÓN, LA CALIDAD SATISFACTORIA, EL CURSO DE REPARTIR, EL USO DE COMERCIO LA PRÁCTICA DE OREGÓN OREGÓN LAS GARANTÍAS IMPLÍCITAS DE MERCHANTABILITY, APTITUD PARA UN PROPÓSITO PARTICULAR OREGÓN NONINFRINGEMENT DE TERCEROS DERECHOS DE LA FIESTA.

4. Restricción de responsabilidad.

Bajo ninguna circunstancia será AVerMedia® responsable por daños directos, indirectos, especiales, resultantes causados por la utilización, correcta o incorrecta, de este producto o su documentación, incluso aunque se avisara previamente del riesgo de que se causaran estos daños.

No se ofrece garantía alguna, ni implícita ni explícita, en relación con el contenido de esta documentación, su calidad, sus prestaciones, su comerciabilidad ni su adecuación para un propósito particular. Se ha verificado

cuidadosamente la información presentada en esta documentación para garantizar su fiabilidad pero, sin embargo, no se asume responsabilidad alguna por las posibles imprecisiones que pueda contener. La información contenida en esta documentación está sujeta a cambios sin aviso previo.

5. Leyes gubernamentales y sus derechos

Esta garantía le da derechos legales específicos; Usted también puede tener otros derechos concedidos bajo la ley estatal. Estos derechos varían según el estado donde esté.

6. Sección 6: El Periodo de garantía de Producto de AVerMedia adquirido:

AVerVision110: 2 años de garantía en piezas y mano de obra.

Todos los productos restantes de AVerVision*: 3 años de garantía en piezas y mano de obra.

Todos los productos restantes de AVerMedia: 1 año de garantía en piezas y mano de obra.

Todos los accesorios AVerVision: 1 año de garantía en piezas y mano de obra.

*** Excepto AVerVision DL, 100, 100 Pro** – 1 año de garantía en piezas y mano de obra.

INFORMACIÓN DE CONTACTO:

<http://www.avermedia.com>

NOTICE FCC

Cet équipement a été testé et il s'est trouvé satisfaisant aux limites définies pour les équipements numériques de classe B conformément à la Partie 15 des règles de la Commission fédérale américaine des télécommunications (FCC). Ces limites ont été définies de façon à garantir une protection raisonnable contre toute interférence nocive dans un environnement commercial, industriel ou professionnel. Cet équipement est susceptible de générer, d'utiliser ou d'émettre une énergie de fréquence radio et, s'il n'est pas installé et utilisé conformément aux instructions, il risque de causer des interférences néfastes pour les communications radio. Cependant, aucune garantie n'est donnée quant au fait qu'aucune interférence ne se produira dans une installation donnée. Si cet équipement est la cause d'interférences nocives pour la réception radio ou télévision, ce qui peut être déterminé en mettant l'équipement hors et sous tension, l'utilisateur est invité à essayer de corriger les interférences en prenant l'une ou plusieurs des mesures suivantes :

- Réorienter ou déplacer l'antenne réceptrice.
- Augmenter la distance séparant l'équipement du récepteur.
- Brancher l'équipement sur une prise électrique relevant d'un circuit différent de celui sur lequel le récepteur est branché.
- Demander de l'aide au distributeur ou à un technicien radio/télévision expérimenté.

Cet équipement satisfait à la Partie 15 des Règles de la FCC. Sa mise en œuvre est sujette aux deux conditions suivantes : (1) cet équipement peut ne pas provoquer d'interférence nocive, et (2) cet équipement doit pouvoir accepter toute interférence reçue, y compris celles qui pourraient causer un dysfonctionnement.

AVERTISSEMENT CONCERNANT LES MODIFICATIONS

Pour satisfaire aux limites définies pour les équipements numériques de classe B conformément à la Partie 15 des Règles de la FCC, cet équipement doit être installé dans un équipement informatique dont il a été certifié qu'il satisfait aux limites de la Classe B. Tous les câbles utilisés pour brancher l'ordinateur et les périphériques doivent être blindés et reliés à la terre. L'utilisation avec des ordinateurs non certifiés ou avec des câbles non blindés risque de provoquer des interférences sur la réception radio ou télévision.

Tout changement ou toute modification qui n'aurait pas été expressément approuvé pour ce périphérique est de nature à priver l'utilisateur de l'autorité pour utiliser l'équipement.

NOTICE CE

Ceci est un produit de Classe B.

DECLARATION DE NON RESPONSABILITE

Aucune garantie ni représentation, qu'elle soit expresse ou implicite, n'est donnée quant au contenu de cette documentation, sa qualité, ses performances, sa valeur commerciale ou sa convenance à un usage particulier. La fiabilité des informations données dans la présente documentation a été soigneusement vérifiée ; cependant, aucune responsabilité n'est assumée quant aux éventuelles inexactitudes. Les informations contenues dans cette documentation sont susceptibles de modification sans préavis.

En aucun cas AVerMedia ne saurait être tenu pour responsable des dommages directs, indirects, spéciaux, incidents ou consécutifs pouvant résulter de l'utilisation ou de l'impossibilité d'utiliser ce produit ou cette documentation, même si la société a été avisée de la possibilité de tels dommages.

MARQUES COMMERCIALES

AVerMedia et AVerVision est une marque déposée de AVerMedia TECHNOLOGIES, Inc. IBM PC est une marque déposée de International Business Machines Corporation. Microsoft et Windows sont des marques déposées de Microsoft Corporation. Tous les noms de produits ou noms de sociétés utilisés dans la présente documentation le sont pour des besoins d'identification et d'explication uniquement, et sont susceptibles d'être des marques commerciales ou des marques déposées de leurs propriétaires respectifs.

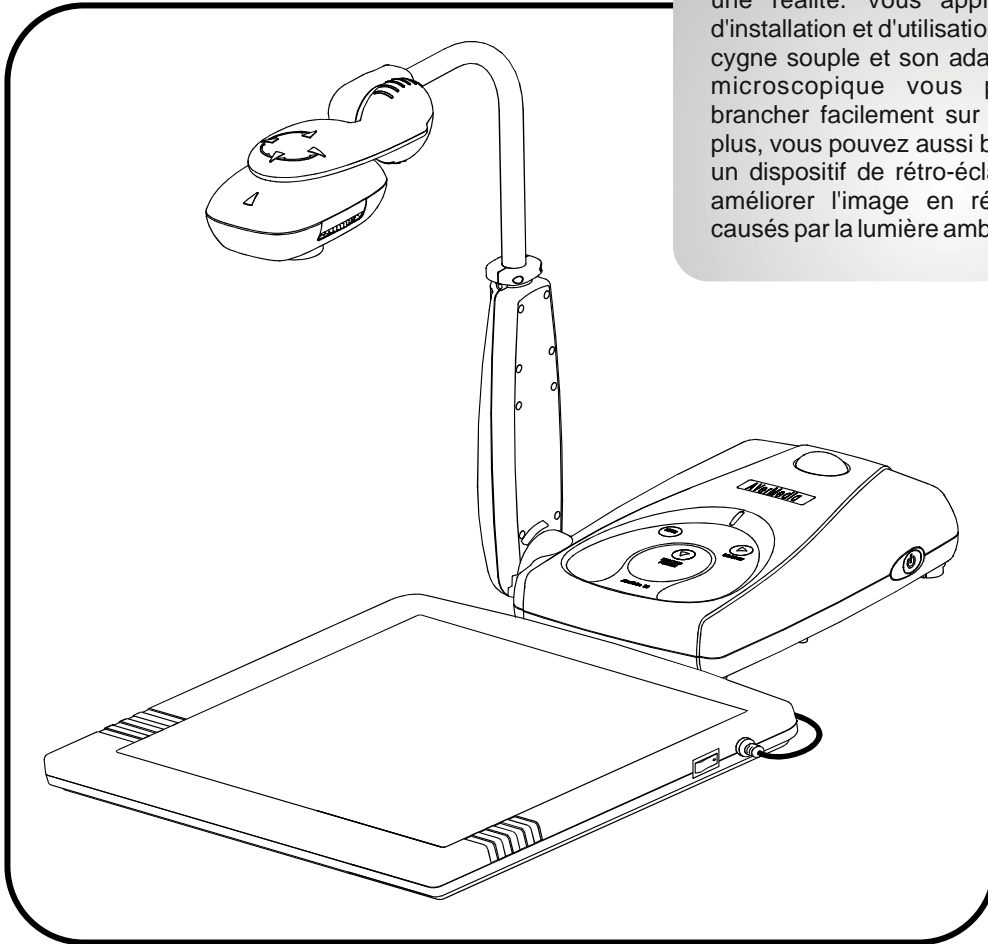
COPYRIGHT

© 2004 by AVerMedia TECHNOLOGIES, Inc. Tous droits réservés. Aucune partie de la présente publication ne peut être reproduite, transmise, transcrite, stockée dans un système de restitution ni traduite en aucune langue par quelque moyen que ce soit sans la permission écrite de AVerMedia TECHNOLOGIES, Inc.

Table des matières

Introduction	F-1
Où utiliser l'AVerVision110.....	F-2
Contenu du paquet	F-3
Installation de l'équipement et configuration	F-4
Ports de connexion	F-4
Branchement sur un téléviseur, un projecteur LCD/DLP ou un magnétoscope.	F-4
Branchement d'un micro.....	F-5
Branchement de l'adaptateur secteur.....	F-5
Branchement sur un microscope.....	F-5
Branchement de l'Éclairage optionnel et du	
Pointeur de positionnement de document.....	F-6
Installation du Boîtier éclairage optionnel.....	F-6
Faire des réglages.....	F-7
Col de cygne flexible, Bras mécanique et Tête de caméra.....	F-7
Utiliser de l'Anti-reflet optionnel	F-7
Utilisation de la télécommande à infrarouges	F-8
Remplacement de la pile de la télécommande	F-8
Les boutons du Panneau de contrôle et leurs fonctions	F-9
Panneau de contrôle à boutons tactiles	F-9
Capteur infrarouge	F-9
Fonctions du Menu	F-10
Dépannage.....	F-12
GARANTIE LIMITEE	F-13

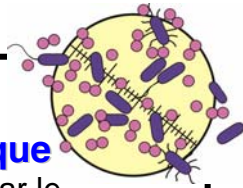
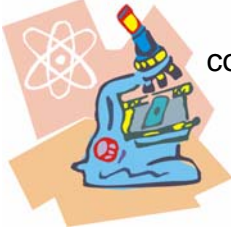
Merci d'avoir choisi l'**AVerMedia AVerVision110**. Cette caméra portable à documents affiche les documents ou objets 3D sur n'importe quel téléviseur ou projecteur LCD/DLP possédant une entrée AV (composite) ou S-vidéo. L'**AVerVision110** est un moyen évolué et efficace de faire des présentations pédagogiques aux étudiants et de faire de l'enseignement interactif en classe une réalité. Vous apprécierez sa facilité d'installation et d'utilisation. Son design col de cygne souple et son adaptateur pour lentille microscopique vous permettent de le brancher facilement sur un microscope. En plus, vous pouvez aussi brancher un micro et un dispositif de rétro-éclairage pour aider à améliorer l'image en réduisant les reflets causés par la lumière ambiante.



Où utiliser l'AVerVision110

Recherche en laboratoire scientifique

Plus besoin de regarder par le viseur d'un microscope. Vous pouvez convertir instantanément l'AVerVision110 en une **caméra de microscope numérique couleur** et visualiser les objets microscopiques sur téléviseur en vous contentant de connecter l'AVerVision110 à un microscope.



Aide pédagogique

L'AVerVision110 crée un environnement d'apprentissage interactif en classe. En classe de géographie, le professeur n'a plus besoin de s'encombrer d'énormes cartes imprimées sur canevas ni de les dessiner sur papier grand format. L'AVerVision110 affiche instantanément **les matériaux imprimés** et les objets en **trios dimensions** comme par exemple un globe.



Applications médicales

En connectant sur l'AVerVision110 un boîtier éclairage optionnel, les médecins peuvent analyser et visualiser les **radiographies** sur grand écran. En plus, vous pouvez également utiliser les transparents ou afficher une planche de négatifs au format positif.



Démo de produits

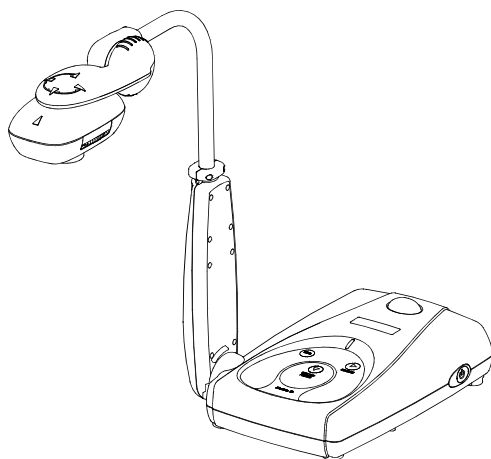
Plus de stands surpeuplés !

Faites une démonstration de vos produits avec l'AVerVision110. Il permet facilement à une foule nombreuse de voir vos produits.

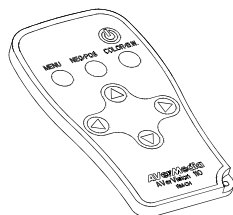
L'AVerVision110 facilite la vie à l'opérateur et à l'assistance.



Contenu du paquet



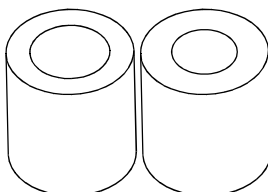
**Unité AVerMedia®
AVerVision110**



**Télécommande
(pile incluse)**



**Le présent Manuel de
l'utilisateur**



**2 Adaptateur pour
lentille de microscope
(34 et 28mm)**



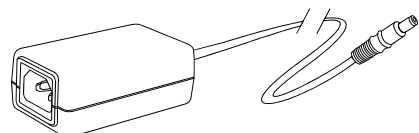
Câble vidéo (RCA)



Câble audio



Câble S-Vidéo

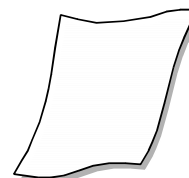


Adaptateur secteur



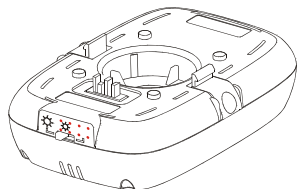
Cordon d'alimentation

* Le type du cordon d'alimentation dépend de la norme de l'électricité fournie dans le pays où l'unité est vendue.

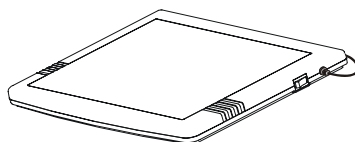


1 Feuille anti-reflet

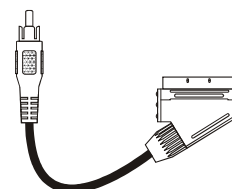
Optional Accessories



**Lumière et Pointeur de
positionnement de document**



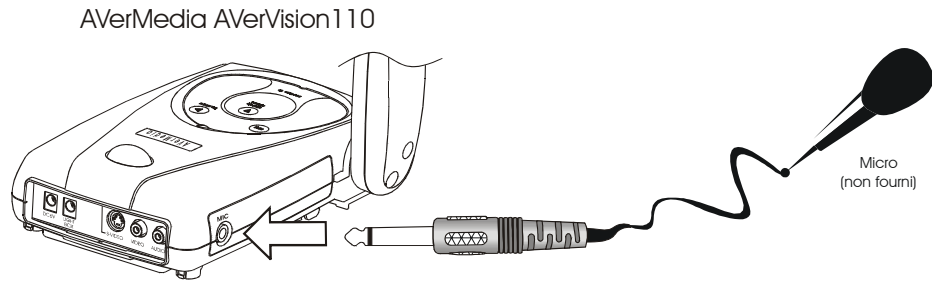
Boîtier éclairage



Câble RCA/SCART

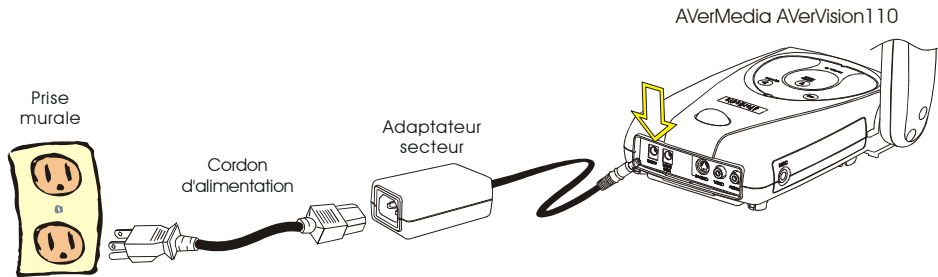
Branchement d'un micro

Le micro n'est pas fourni dans le paquet. Veuillez en acheter un avec une prise de ϕ 6.3mm.



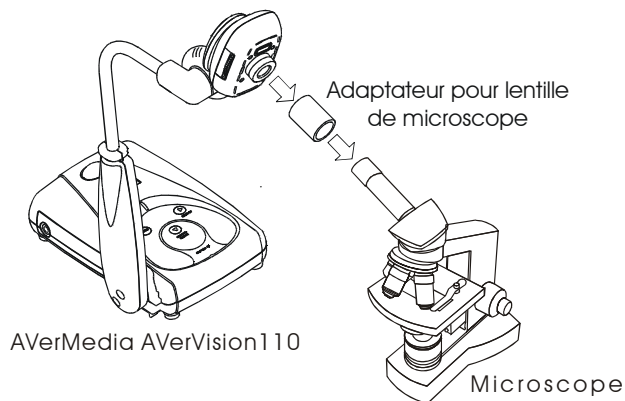
Branchement de l'adaptateur secteur

Utilisez une source d'alimentation standard de 100V~240V CC.



Branchement sur un microscope

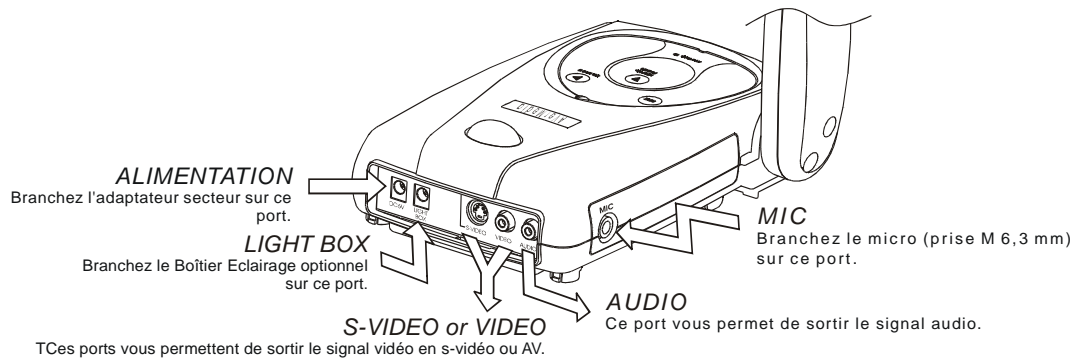
Le branchement de l'**AVerVision110** sur un microscope vous permet d'examiner les objets microscopiques sur un téléviseur ou un projecteur LCD/DLP sans fatigue pour vos yeux.



Installation de l'équipement et configuration

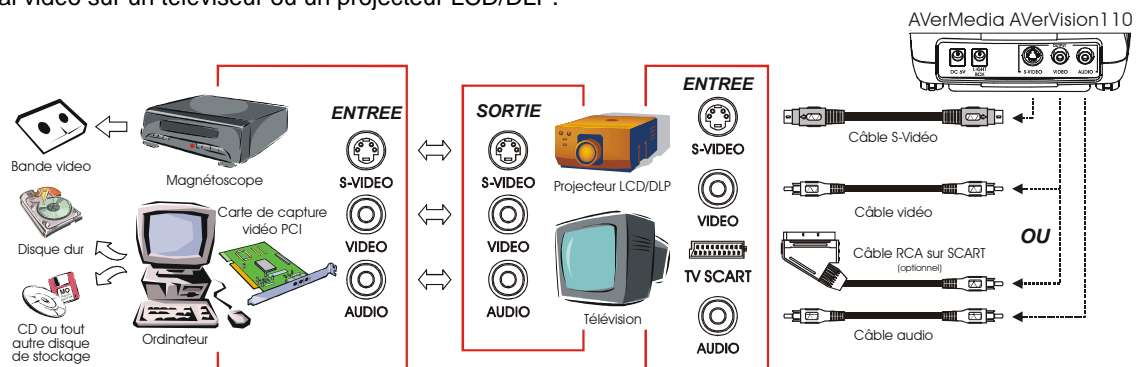
Ports de connexion

Les ports sur les panneaux arrière et latéral de l'**AVerVision110** servent à brancher l'unité sur un ordinateur, un moniteur d'affichage graphique, un projecteur LCD/ DLP ou d'autres périphériques. Sont illustrés ci-dessous les ports qui se trouvent sur les panneaux arrière et latéral de l'**AVerVision110** avec les mentions correspondantes.



Branchement sur un téléviseur, un projecteur LCD/DLP ou un magnétoscope.

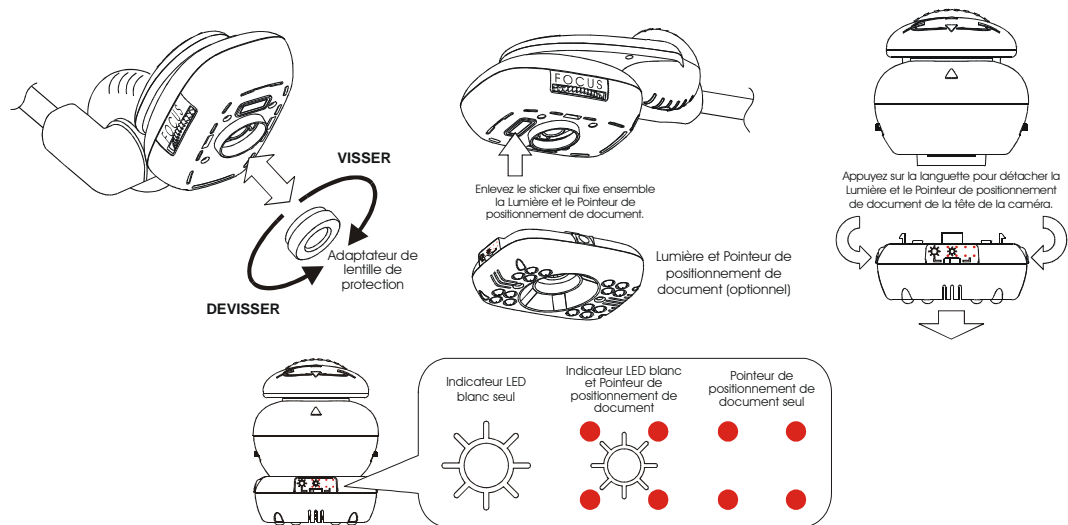
Vous pouvez afficher instantanément le signal vidéo de l'**AVerVision110** sur un téléviseur ou un projecteur LCD/DLP avec entrée s-vidéo ou vidéo. Si vous avez un téléviseur SCART RVB, vous devez utiliser le câble RCA/SCART optionnel. Pour une meilleure qualité vidéo, nous vous suggérons fortement d'utiliser S-Video ou SCART RVB pour sortir le signal vidéo sur un téléviseur ou un projecteur LCD/DLP.



ASTUCE : Si le périphérique de sortie possède des ports de sortie vidéo ou s-vidéo et audio, vous pouvez le brancher sur un magnétoscope ou une carte de capture vidéo PCI pour enregistrer les signaux vidéo et audio à partir de l'**AVerVision110** sur une bande vidéo ou sous un format informatique numérique (Pour plus de détails, veuillez vous reporter aux manuels de votre téléviseur, du magnétoscope ou de la carte de capture PCI).

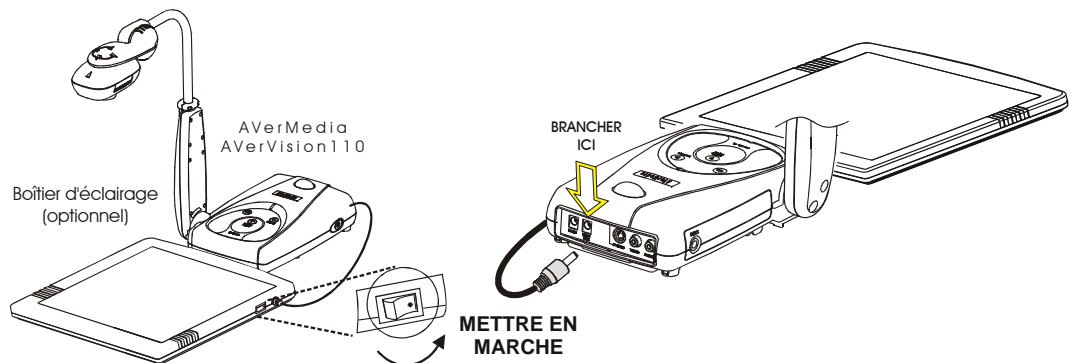
Branchement de l'Eclairage optionnel et du Pointeur de positionnement de document.

L'Eclairage optionnel et le Pointeur de positionnement de document permettent d'avoir un éclairage supplémentaire et les quatre diodes rouges qui servent à délimiter la zone de visualisation pour vous aider à positionner l'objet correctement. Vous pouvez même choisir à volonté trois éclairages différents.



Installation du Boîtier éclairage optionnel

Le branchement du boîtier éclairage optionnel vous permet de visualiser radiographies, transparents et planches de négatifs. Pour afficher une planche de négatifs au format positif, vous devez faire basculer l'**AVerVision110** pour qu'il affiche les images en mode négatif (vous trouverez le bouton négatif/positif sur la télécommande ou sur le panneau de commande à boutons tactiles), rapprocher la tête de la caméra du film et refaire la mise au point.

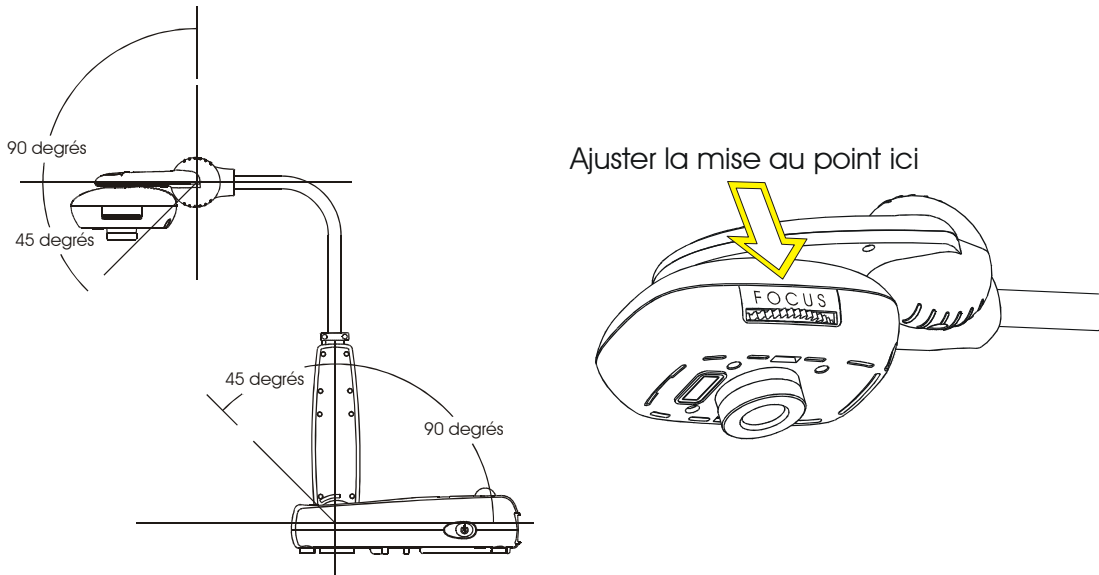


Faire des réglages

Cette section vous donne de nombreuses astuces utiles pour le réglage de l'**AVerVision110** en fonction de vos besoins.

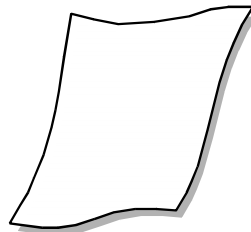
Col de cygne flexible, Bras mécanique et Tête de caméra

Le col de cygne flexible et le bras mécanique vous permettent de placer la tête de la caméra sous n'importe quel angle. Ici, vous pouvez aussi ajuster manuellement la mise au point afin d'améliorer la qualité des images.



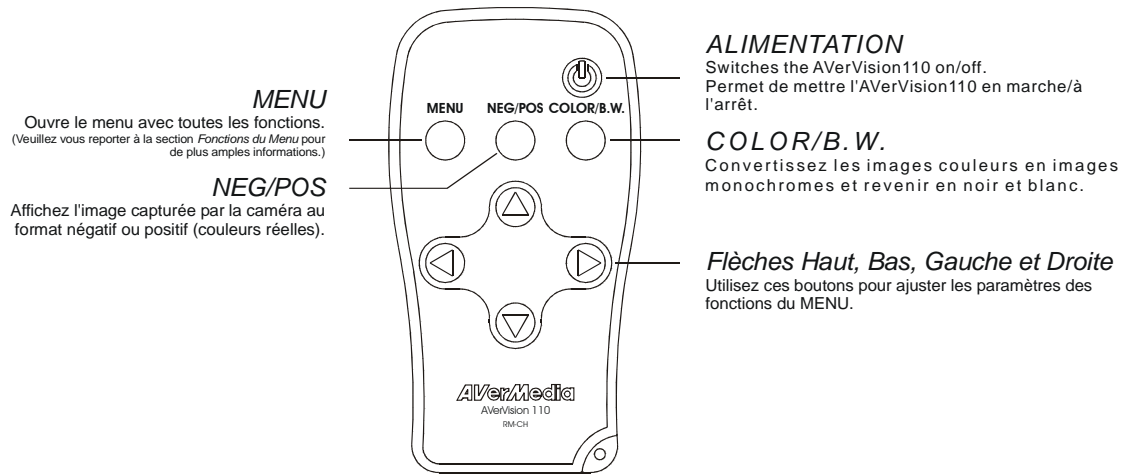
Utiliser de l'Anti-reflet optionnel

Le feuillet anti-reflet est un film traité spécial qui aide à éliminer la réflexion de la lumière lorsque vous affichez de très petits objets ou des surfaces brillantes comme par exemple les pages d'un magazine, etc. Il vous suffit de placer le feuillet anti-reflet sur le document brillant pour réduire la lumière réfléchie.



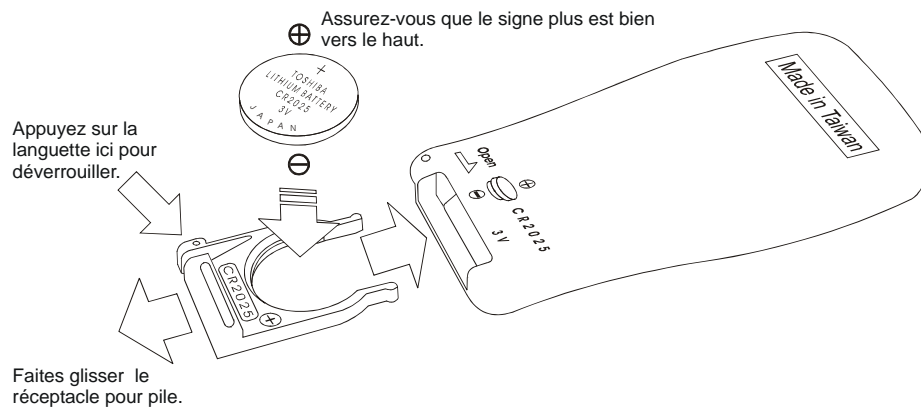
Utilisation de la télécommande à infrarouges

La télécommande de l'**AVerVision110** possède des contrôles qui vous permettent d'accéder aux fonctions du menu pour optimiser vos présentations caméra, les effets à l'écran et mettre l'unité sous et hors tension. La figure et la description qui suivent vous montrent comment utiliser la télécommande.



Remplacement de la pile de la télécommande

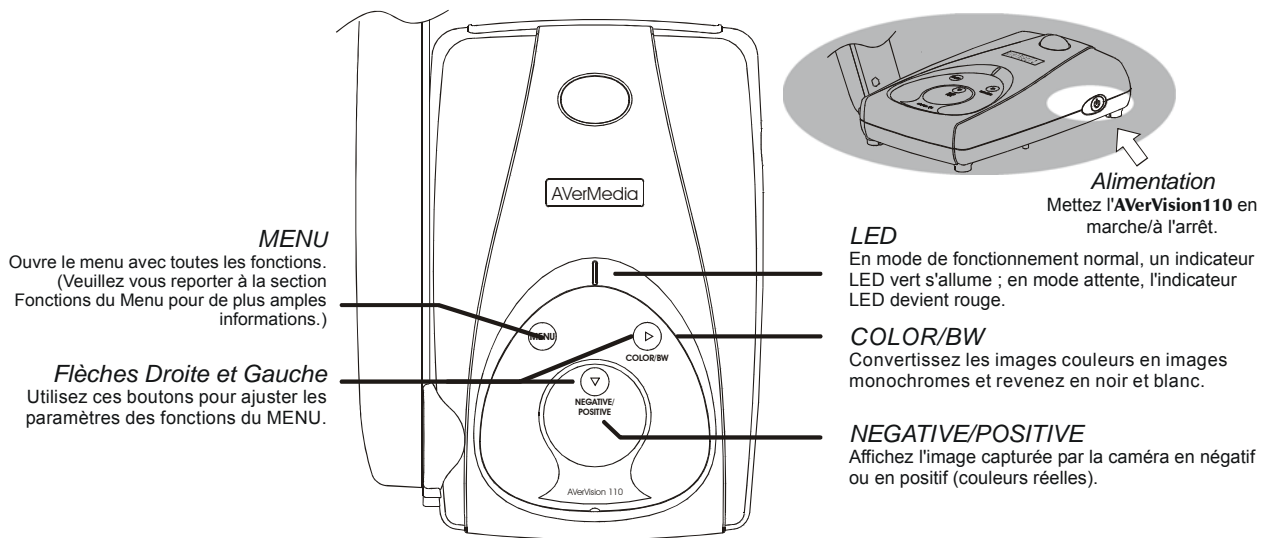
Utiliser une pile 3V au lithium CR2025.



Les boutons du Panneau de contrôle et leurs fonctions

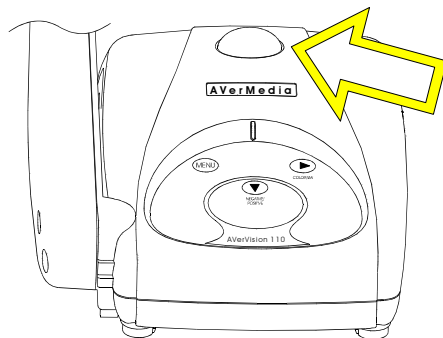
Panneau de contrôle à boutons tactiles

Le Panneau de contrôle à boutons tactiles situé sur le sommet et le côté de l'**AVerVision110** permet d'accéder facilement aux fonctions le plus couramment utilisées.




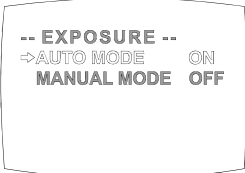
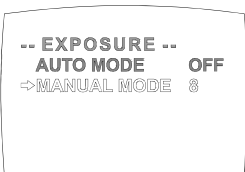
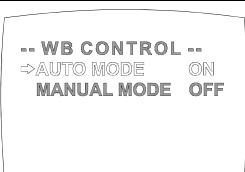
Capteur infrarouge

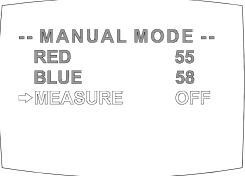
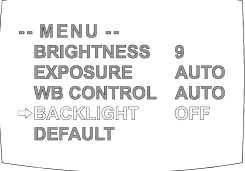



Lorsque vous utilisez la télécommande, pointez-la sur le Capteur infrarouge, qui est situé sur le panneau avant de l'**AVerVision110**.



Fonctions du Menu

L'**AVerVision110** possède un MENU qui vous permet d'accéder aux fonctions pour ajuster l'affichage sur votre écran. Appuyez sur le bouton **MENU** pour afficher et quitter le menu principal ou les menus secondaires. Puis utilisez les boutons ▲ ou ▼ pour sélectionner les éléments dans la liste du menu. Utilisez le bouton ► pour accéder au menu secondaire. Pour ajuster le paramètre, appuyez sur les boutons ◀ ou ▶.

Menu Principal	Affichage à l'écran (OSD)	Description
LUMINOSITÉ		Appuyez sur les boutons ► ou ◀ pour augmenter ou réduire le niveau de luminosité et améliorer la visibilité de l'image. Le niveau de luminosité peut être ajusté de 1 à 16.
EXPOSITION	 	<p>Utilisez les boutons ▲ ou ▼ pour choisir entre Auto et Manuel, puis appuyez sur ► pour faire la sélection.</p> <p>L'AVerVision110 vous permet d'ajuster automatiquement ou manuellement la quantité de lumière dont la caméra CCD a besoin.</p> <p>Si vous choisissez d'ajuster manuellement l'exposition, appuyez sur les boutons ► ou ◀ pour régler le niveau d'exposition. Le niveau d'exposition peut être ajusté de 1 à 8.</p> <p>Cette fonction se voit par défaut attribuer la valeur auto lorsque le Rétro-éclairage est activé.</p>
Contrôle WB (Balance des blancs)		<p>Utilisez les boutons ▲ ou ▼ pour choisir entre Auto et Manuel, puis appuyez sur ► pour faire la sélection.</p> <p>L'AVerVision110 vous permet d'ajuster automatiquement ou manuellement la caméra CD en fonction de la température de couleur ou des conditions d'éclairage. Si vous choisissez d'ajuster manuellement la balance des blancs, vous pouvez ajuster le Rouge et le Bleu, ou bien laisser le système mesurer la température de couleur. La température de couleur Rouge et Bleu peut être ajustée de 1 à 256.</p>

<p>Contrôle WB (Balance des blancs)</p>		<p>Pour obtenir une balance chromatique plus précise, placez une feuille de papier blanc sous la caméra. Sélectionnez MESURER, puis appuyez sur le bouton ► pour calibrer la température de couleur. Le mot “ON” clignote, attendez qu'il s'arrête de clignoter et que le mot “OFF” apparaisse.</p> <p>Cette fonction n'est pas disponible lorsque vous êtes en mode N/B.</p>
<p>RETRO-ECLAIRAGE</p>	 	<p>Appuyez sur les boutons ► ou ◀ pour activer ou désactiver cette fonction.</p> <p>S'il y a un fort éclairage venant de derrière l'objet principal et que celui est trop sombre, il vous suffit d'activer cette fonction et AVerVision110 ajustera automatiquement l'exposition pour voir permettre de voir clairement l'objet.</p>
<p>DEFAULT</p>	 <p style="text-align: center;">(PAL)</p>  <p style="text-align: center;">(NTSC)</p>	<p>Utilisez les boutons ▲ ou ▼ pour sélectionner YES (Oui) pour restaurer les paramètres usine par défaut d'origine, ou NO (Non) pour quitter, puis appuyez sur ► pour faire votre sélection.</p> <p>Le défaut de restauration pour NTSC est adapté aux besoins du client selon la localité pour assortir la fréquence de courant alternatif. Vous pouvez choisir pour reconstituer YES Universal, YES America, ou YES Kanto Japan.</p>

Dépannage

Cette section vous donne de nombreuses astuces utiles pour la solution des problèmes courants que vous pourriez rencontrer lors de l'utilisation de l'**AVerVision110**.

Il n'y a pas d'image sur l'écran du téléviseur ou du projecteur LCD/DLP.

1. Revérifiez tous les connecteurs en suivant les instructions du présent manuel.
2. Vérifiez l'interrupteur marche/arrêt du téléviseur ou du projecteur.
3. Vérifiez le paramètre du canal et de la source du téléviseur ou du projecteur LCD/DLP.
4. Si vous utilisez une connexion SCART, vérifiez l'entrée SCART sur votre poste de télévision.

J'ai installé l'**AVerVision110** et vérifié toutes les connexions ainsi que spécifié dans le manuel, mais je n'arrive pas à avoir d'image sur l'écran de présentation préféré.

- **AVerVision110** est en mode "Attente" une fois l'alimentation connectée. Vous devez faire basculer l'**AVerVision110** sur "ON", soit avec la télécommande soit sur le panneau de contrôle à boutons tactiles pour afficher l'image sur l'écran de présentation.

L'image sur l'écran de présentation est déformée ou floue.

1. Avant tout réglage, redonnez à tous les attributs d'image leurs valeurs usine par défaut (Pour de plus amples informations, veuillez vous reporter à Fonctions du Menu).
2. Utilisez les fonctions de menu de contrôle Luminosité et NB pour améliorer la qualité de l'image.
3. Si vous trouvez que l'image de la caméra semble un peu floue ou hors de focale, ajustez la mise au point, sur le côté de la tête de la caméra.

Il n'y a pas de son.

1. Revérifiez tous les connecteurs en suivant les instructions du présent manuel. (Veuillez aussi vérifier la connexion audio du projecteur ou du téléviseur.)
2. Vérifiez l'interrupteur marche/arrêt du Micro.
3. Vérifiez que le son du téléviseur ou du projecteur LCD/DLP n'a pas été réduit au silence.
4. Ajustez le volume du téléviseur ou du projecteur LCD/DLP.

1. GARANTIE LIMITEE

Pendant une période commençant la date de l'achat du produit applicable et se prolongeant comme déterminé dans la section 5 de cette garantie limitée (la "période de garantie"), AVerMedia Technologies, Inc. ("AVerMedia") garantit que le produit applicable ("Produit") se conforme en grand partie à la documentation d'AVerMedia pour le produit et que sa fabrication et composants sont exempt des défauts en matériaux et exécution sous l'utilisation normale. Le terme "Vous" comme utilisé dans cet accord signifie vous individuellement ou l'entité d'affaires pour laquelle vous employez ou installez le produit, comme applicable. Cette garantie limitée se prolonge seulement à Vous en tant qu'acheteur initial. Excepté l'antérieur, le Produit est fourni "comme il est." AVerMedia ne garantit pas que vous pourrez utiliser le produit sans problèmes ou interruptions, ou ou que le produit convient à vos buts. Votre solution exclusif et la responsabilité entière d'AVerMedia dans ce paragraphe sera, à l'option d'AVerMedia, la réparation ou le remplacement du Produit avec la même chose ou un produit comparable. Cette garantie n'applique (a) à aucun produit sur lequel le numéro de série a été défiguré, modifié, ou enlevé, ou (b) aux cartons, cas, batteries, coffrets, bandes, ou accessoires utilisés avec ce produit. Cette garantie n'applique à aucun produit qui a subi des dommages, détérioration ou fonctionner mal en raison (a) de l'accident, l'abus, mauvais emploi, la négligence, le feu, l'eau, la foudre, ou d'autres actes de nature, utilisation commerciale ou industrielle, modification de produit non autorisée ou manque de suivre des instructions incluses avec le produit, (b) mauvaise application de service par quelqu'un autre que le représentant du fabricant, (c) aucun dommage d'expédition (de telles réclamations doivent être faites avec le transporteur), ou (d) aucune autre cause qui ne se relie pas à un défaut du Produit. La période de garantie de n'importe quel produit réparé ou remplacé sera la plus longue de (a) la période originale de garantie ou (b) trente (30) jours de la date de la livraison du produit réparé ou remplacé.

2. Limitations de Garantie:

AVerMedia ne fait aucune garantie à n'importe quel tiers. Vous êtes responsable de tous les réclamations, dommages, règlements, dépenses, et honoraires des mandataires en ce qui concerne des réclamations faites contre vous en raison de votre utilisation ou abus du produit. Cette garantie s'applique seulement si le produit est installé, actionné, maintenu, et employé selon des caractéristiques d'AVerMedia. Spécifiquement, les garanties ne se prolongent à aucun échec provoqué par (i) accident, effort physique, électrique ou électromagnétique peu commun, négligence ou abus, (ii) fluctuations dans le courant électrique au-delà des caractéristiques d'AVerMedia, (iii) utilisation du produit avec des accessoires ou options non fournis par AVerMedia ou de ses agents autorisés, ou (iv) installation, modification, ou réparation du produit par une person autre qu'AVerMedia ou ses agents autorisés.

3. Le Dénier de la Garantie

EXCEPTÉ COMME EXPRESSÉMENT FOURNI AUTREMENT CI-DESSUS ET JUSQU'AU DEGRÉ MAXIMUM AUTORISÉ PAR LA LOI APPLICABLE, AVERMEDIA DÉMENT TOUTES AUTRES GARANTIES EN CE QUI CONCERNE LE PRODUIT, SI EXPRÈS, IMPLICITE, STATUTAIRE OU AUTREMENT, INCLUANT SANS LIMITATION, QUALITÉ SATISFAISANTE, AU COURS DE RAPPORTS D'AFFAIRES, UTILISATION OU PRATIQUE COMMERCIALE OU LES GARANTIES IMPLICITES DE LA VALEUR MARCHANDE, FORME PHYSIQUE POUR UN BUT PARTICULIER OU L'ABSENCE DE VIOLATION DES DROITS DE TIERS.

4. La limitation de la responsabilité

DANS AUCUN CAS AVERMEDIA SERA RESPONSABLE DES DOMMAGES INDIRECTS, FORTUITS, SPÉCIAUX, EXEMPLAIRES, PUNITIFS OU CONSÉCUTIFS DE N'IMPORTE QUELLE NATURE INCLUANT, MAIS NON LIMITÉ À, DU MANQUE À GAGNER, DES DONNÉES, DU REVENU, DE LA PRODUCTION OU DE L'UTILISATION, DE L'INTERRUPTION D'AFFAIRES, OU DE LA FOURNITURE DES MARCHANDISES DE REMPLACEMENT OU LES SERVICES SURGISSANT HORS DE OU EN LIAISON AVEC CETTE GARANTIE LIMITEE, OU L'UTILISATION OU

L'EXÉCUTION DE N'IMPORTE QUEL PRODUIT, SI BASÉ SUR LE CONTRAT OU LE TORT, Y COMPRIS LA NÉGLIGENCE, OU N'IMPORTE QUELLE AUTRE THÉORIE LÉGALE, MÊME SI AVERMEDIA A CONSEILLÉ DE LA POSSIBILITÉ DE TELS DOMMAGES. TOUTE LA RESPONSABILITÉ GLOBALE D'AVERMEDIA POUR LES DOMMAGES DE N'IMPORTE QUELLE NATURE, INDÉPENDAMMENT DE LA FORME D'ACTION, EXCÉDERA DANS AUCUN CAS LA QUANTITÉ PAYÉE PAR VOUS À AVERMEDIA POUR LE PRODUIT SPÉCIFIQUE SUR LEQUEL LA RESPONSABILITÉ EST BASÉE.

5. Période de garantie du produit achetée d'AverMedia:

AVerVision110: 2 ans de pièces et travail limités.

Tous autres produits AVerVision*: 3 ans de pièces et travail limités.

Tous autres produits AVerMedia: 1 an de pièces et travail limités.

Tous les Accessoires D'AVerVision: 1 an de pièces et travail limités.

* Excepté AVerVision DL, 100, 100 Pro: 1 an de pièces et travail limités.

INFORMATIONS DE CONTACT:

<http://www.avermedia.com>

P/N300AABMX
MADE IN TAIWAN